

DÉCLARATION DE PERFORMANCE EXTRA- FINANCIÈRE

Design graphique : AA • agence-aaron.fr

Directeur de la publication : Hervé Parienté
Rédaction : Angela Sulpizio, Stéphanie Le Polès
Crédits photos : Bruno Lévy, RP Photos, DR GCC, DR.

VOTRE **ETI**
DE *p*RÉFÉRENCE



VOTRE **ETI**
DE *p*RÉFÉRENCE



Édito	4
Notre Groupe GCC	6
Notre projet d'entreprise	8
Notre modèle d'affaires	10
Notre stratégie RSE redéfinie	12
Engagement 1	16
Proposer des solutions sobres et durables	
Engagement 2	21
Accompagner nos clients dans leur transition environnementale à travers nos offres	
Engagement 3	22
Être acteur de nos territoires	
Engagement 4	24
Offrir à tous les collaborateurs des conditions de travail sécurisées en préservant leur santé et bien-être	
Engagement 5	29
Développer les talents de chacun, accompagner la transition des métiers et favoriser l'entrepreneuriat	
Engagement 6	33
Partager la valeur créée par l'entreprise avec l'ensemble de nos collaborateurs	
Engagement 7	34
Réduire l'empreinte carbone de nos activités directes et indirectes	
Engagement 8	36
Limiter notre empreinte environnementale en réduisant notre consommation de ressources	
Engagement 9	37
Préserver la biodiversité sur nos chantiers et nos projets	
Engagement 10	38
Fédérer nos parties-prenantes externes et internes autour de nos engagements	
Engagement 11	40
S'assurer d'une conduite éthique et responsable des affaires dans toutes nos activités	
Engagement 12	41
Viser l'excellence client et la qualité de nos produits et services	
Annexe - Liste des Certifications	43

Avant-propos

La Déclaration de Performance Extra-Financière comprend les principaux éléments constitutifs prévus à l'art. R 225-105 I et L. 225-102-1 du Code de Commerce et prend en compte le périmètre de couverture suivant :

LES 3 PÔLES DU GROUPE : CONSTRUCTION, ÉNERGIE ET IMMOBILIER

Le pôle Construction réalise diverses activités relevant des domaines de la conception-réalisation, de la construction et de l'entreprise générale en s'appuyant sur ses 25 entités.

Le pôle Énergie se compose de 2 activités : génie climatique & thermique et génie électrique au travers de 19 entités.

Le pôle Immobilier construit et commercialise des projets immobiliers en France en s'appuyant sur 6 entités.

Le périmètre

Le périmètre couvert est l'ensemble du Groupe (France et Suisse) à l'exception des indicateurs « heures d'insertion », « taux d'enquêtes », « PEG » qui ne concernent que le périmètre de la France.

Variation de périmètre

Aucune variation de périmètre n'a eu lieu sur l'exercice présenté dans ce document.

La période de reporting

La période de reporting commence le 1^{er} octobre et se termine le 30 septembre de chaque année.

Sources des données





Voir tableau ci-contre.

Contrôles et vérification interne

Des contrôles sont réalisés à plusieurs niveaux : au sein des différentes entités, puis par les lignes de services du Groupe et par la Direction RSE.

La présente Déclaration de Performance Extra-Financière fait l'objet d'un audit par un Organisme Tiers Indépendant, le cabinet de Saint Front.

SOURCES DES DONNÉES

DOMAINES	ENGAGEMENTS	RESPONSABLE INFORMATION	RESPONSABLE COLLECTE INFORMATION	OBSERVATIONS
CLIENTS 	Solutions sobres et durables	Direction Ingénierie & Technique	Direction de la RSE	Nombre de solutions sobres et durables dans le catalogue GCC.
	Heures d'insertion	Entités	Direction de la RSE	Sont comptabilisés les chantiers en France uniquement.
	Événements organisés	Direction de la Communication	Direction de la RSE	Réunions / Conférences / Rencontres pour sensibiliser et diffuser des solutions durables / pour mettre l'accent sur une thématique RSE / des solutions inspirantes...
COLLABORATEURS 	<ul style="list-style-type: none"> ■ Formation ■ Indicateurs collaborateurs (formation, Trenplin, PEG...) 	Direction Ressources Humaines	Direction de la RSE	Données qui couvrent tous les collaborateurs du Groupe ayant un contrat de travail direct avec le Groupe en France et en Suisse et dans toutes les entités du Groupe, quelles que soient leurs implantations, sauf pour l'indicateur « PEG » qui concerne la France uniquement.
	Taux de Fréquence Taux de Gravité	Direction de la Prévention Groupe	Direction de la RSE	<ul style="list-style-type: none"> ■ Le taux de fréquence est égal au nombre d'accidents avec arrêt par million d'heures travaillées sur le nombre d'heures travaillées pour l'ensemble du personnel GCC (CDI et CDD, bureaux et production, hors intérim). ■ Le taux de gravité représente le nombre de jours d'arrêt par mille sur le nombre d'heures travaillées pour l'ensemble du personnel GCC (CDI et CDD, production et bureaux, hors interim).
PLANÈTE 	Émissions de GES	Direction Ingénierie & Technique	Direction de la RSE	
	Plans de sobriété	Entités	Direction de la RSE	Concerne le Pôle Énergie uniquement en 2023.
	Biodiversité	Pôle Construction	Direction de la RSE	CA en rénovation/réhabilitation sur le CA total. Hors Pôle Énergie.
PARTIES PRENANTES 	Part de femmes dans le Cercle des dirigeants	Direction Ressources Humaines	Direction de la RSE	Sont comprises les femmes appartenant aux catégories suivantes : les entrepreneurs, les managers & les lignes de service.
	Fédérer nos parties prenantes externes	Direction de la Conformité	Direction de la RSE	Fournisseurs /sous-traitants ayant complété leur évaluation Viaco.
	Fédérer nos parties prenantes internes	Direction de la Conformité	Direction de la RSE	Cadres et Etam concernés formés à l'éthique.
	Enquêtes Clients	Direction de la Construction	Direction de la RSE	Sont concernées les entités du Pôle Construction, en France.

François Teste du Bailler Président du Directoire



Président du Directoire de GCC depuis mars 2023, avec le Comex, je souhaite poursuivre l'aventure entrepreneuriale du Groupe pour préparer l'avenir et accompagner les nécessaires transformations attendues par toutes nos parties prenantes.

Nous avons défini notre Raison d'Être, clé de voute de notre projet d'entreprise : « **Bâtir ensemble des solutions sobres et durables, Permettre à chacun de se réaliser et d'entreprendre, Pour contribuer à un avenir pérenne** ». Fidèle à notre image, elle s'enracine dans notre culture et nourrit notre stratégie.

GCC dispose d'un ADN entrepreneurial fort et profondément humain qui s'est consolidé tout au long de ces 20 dernières années d'indépendance. Un ADN qui doit être mis au service du développement durable tout en conservant ses fondamentaux, car il demeure la colonne vertébrale de notre ambition.

Mon ambition est de créer davantage de valeur avec notre modèle d'entreprise décentralisée, faire mieux que nos concurrents en créant plus de valeur qu'eux, en parfaite conscience

des enjeux de développement durable. En agissant concrètement au plus près du terrain et en incarnant nos engagements, GCC deviendra une Entreprise contributive. La RSE doit être notre chemin et non un simple concept.

Le développement de GCC se poursuivra ainsi, sur ses fondations d'entrepreneuriat en articulant notre ambition autour de 4 domaines d'engagement : les clients, les collaborateurs, la planète et l'excellence, gouvernance/éthique.

La présente Déclaration de Performance Extra-Financière fait état de nos divers engagements et actions dans tous ces domaines et nous poursuivrons nos efforts dans les mois à venir. Bien entendu, être rentable reste un socle indispensable pour assurer notre pérennité.

Fort d'une Raison d'Être, notre volonté consiste à rester une ETI à dimension humaine, indépendante, toujours plus attractive pour ses investisseurs, clients, collaborateurs et partenaires.

Une préférence et une référence à la fois : une Préférence !

« La RSE doit être notre chemin et non un simple concept. »

Hervé Parienté Secrétaire Général, Directeur RSE



La RSE, pour Responsabilité Sociétale de l'Entreprise, englobe tous les aspects sociaux, environnementaux et économiques. **Nous avons placé la RSE au cœur de notre stratégie** car nous sommes convaincus que c'est vital pour la pérennité du Groupe GCC mais aussi pour la Société au sens large !

Depuis longtemps déjà, **GCC s'est engagé pour contribuer à un avenir pérenne**. Mais nous devons dorénavant franchir un nouveau cap, passer à une nouvelle phase : **passer du pourquoi au comment, et agir !**

Toutes et tous avons un rôle à jouer et **devons être acteurs et contribuer à créer un autre monde**, plus responsable, plus sobre, plus durable.

À la RSE je préfère même parler de « **développement durable** » car je suis convaincu que tous ces changements que nous devons mener sont autant d'opportunités et de possibilités pour se développer, se différencier, progresser, performer et ainsi contribuer à un avenir pérenne et durable.

Notre démarche RSE est guidée par notre Raison d'Être.

Une Raison d'Être, c'est **donner du sens** à nos actions et c'est aussi une raison de croire, de vouloir.

La démarche RSE se structure autour de **4 domaines** : les clients, les collaborateurs, la planète et les autres parties prenantes et de 12 engagements. Nous avons mis en place des actions et des indicateurs pour les suivre. Tout cela conduit à une présentation pragmatique et transparente de nos actions, celle-ci reflétant pleinement notre stratégie.

Vous trouverez dans ce document les nombreuses avancées qui ont été réalisées en 2023, que nous allons poursuivre et accélérer !

Le **Collectif RSE GCC**, qui réunit une quarantaine de collaborateurs motivés pour mener la transformation sociale et environnementale du Groupe, accompagne ce mouvement en proposant, partageant et en mettant en œuvre des actions concrètes dans chacune de nos entités, et je les remercie vivement pour leur impulsion et leurs actions.

Soyons tous optimistes, volontaires, acteurs et impliqués. Il en va de notre pérennité.

Et **c'est ensemble** en conjuguant les actions grandes et petites de chacun qui feront de **GCC une Entreprise contributive !**

« Soyons tous optimistes, volontaires, acteurs et impliqués. »

Présentation du GROUPE GCC

Profil

Groupe indépendant depuis plus de 20 ans, GCC intervient sur l'ensemble de la chaîne de l'acte de construire et pour tous types de marchés et d'ouvrages.

Fort de 50 entités opérationnelles sur l'ensemble du territoire et en Suisse, le Groupe se positionne parmi les 10 premiers acteurs du BTP en France grâce à ses 3 pôles : **Construction, Énergie, Promotion Immobilière.**

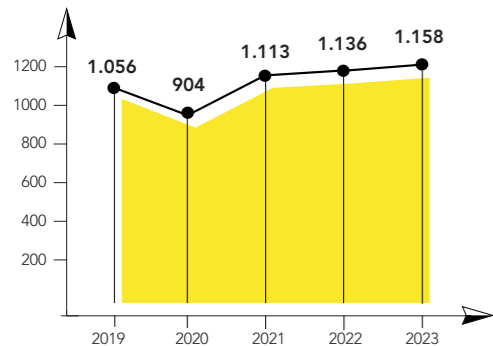
Engagé pour une société durable, GCC privilégie la dimension humaine grâce à des collaborateurs autonomes

et responsables, à une grande proximité territoriale et démontre une forte capacité d'innovation.

La parfaite maîtrise de ses savoir-faire et de son expertise technique en fait le partenaire privilégié de ses clients et une entreprise soucieuse de l'épanouissement de ses collaborateurs.

ETI indépendante, GCC a l'ambition d'être l'ETI de préférence pour ses clients, ses collaborateurs et ses partenaires.

Chiffres d'Affaires



1.443 M€
Carnet de commandes
au 31.12.2023

EBITDA

35 M€

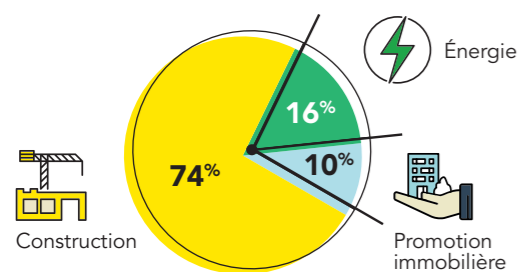
+3 % du CA

TRÉSorerIE

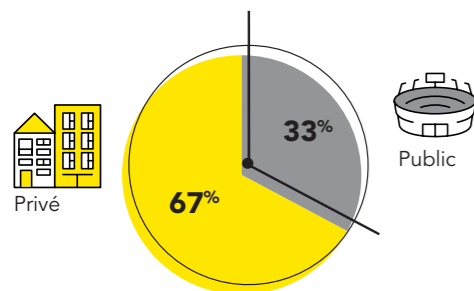
329 M€

au 31.12.2023

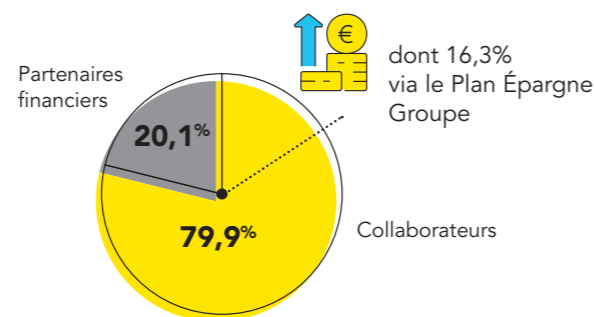
Ventilation Chiffre d'Affaires par pôle



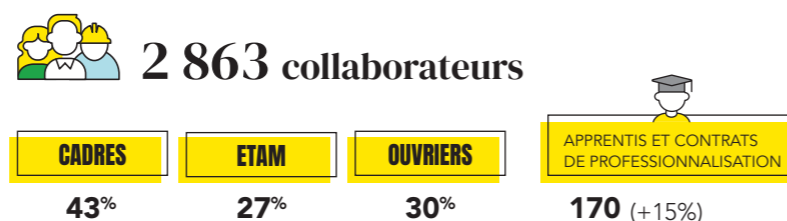
Répartition Public / Privé



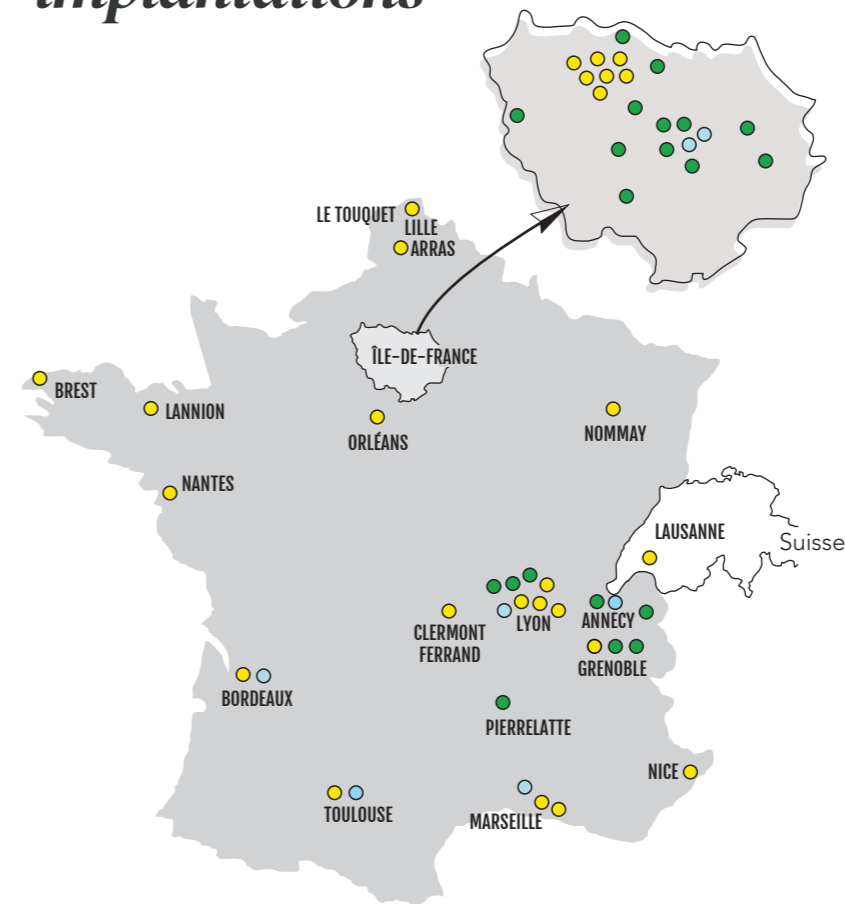
% du capital détenu par les collaborateurs



Effectifs Groupe



Nos implantations



PÔLE CONSTRUCTION

ADV CONSTRUCTIONS
CONSTRUCTIONS LE COUILLARD
CUYNAT CONSTRUCTION
FLYRENOV
GCC AQUITAINE
GCC AURECA!
GCC AUVERGNE
GCC CENTRE VAL-DE-LOIRE
GCC CÔTE D'AZUR
GCC EQUIPEMENTS PUBLICS IDF
GCC HABITAT IDF
GCC HDF INDUSTRIE
GCC HDF REHABILITATION
GCC HDF NEUF
GCC IDF1
GCC IDF2
GCC IMMOBILIER AURA
GCC NOMMAY
GCC OCCITANIE
GCC OUVRAGES PUBLICS R-A
GCC PAYS DE LA LOIRE
GCC PROVENCE
GCC REHA MEDITERRANEE
GCC REHABITAT IDF
GCC RHÔNE-ALPES

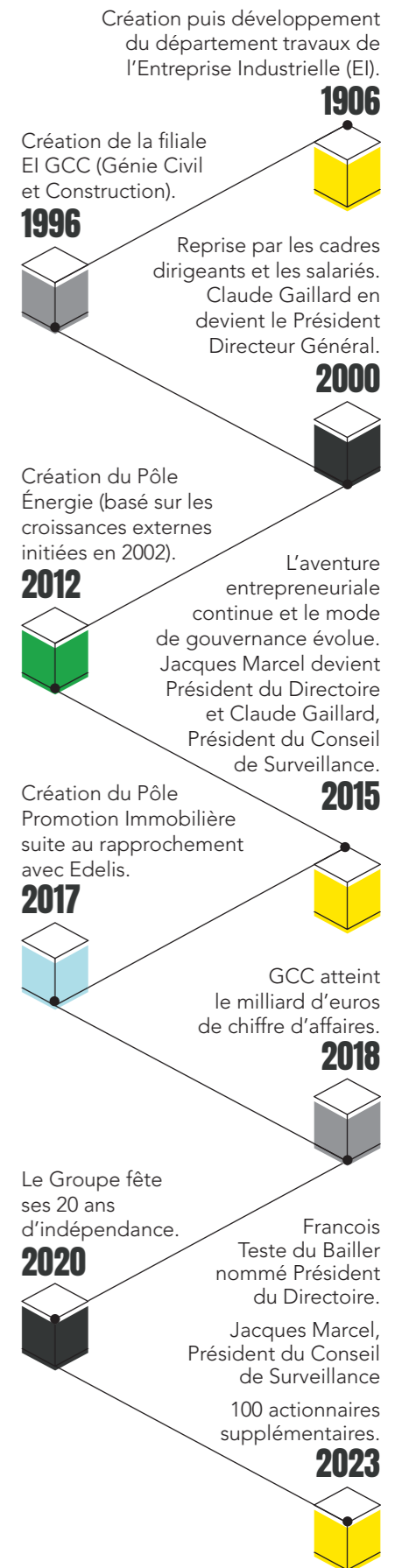
PÔLE ÉNERGIE

APILOG AUTOMATION
BTB AUDIOVISUEL
BTB BANQUE & ASSURANCE
BTB CONCEPT & AMENAGEMENT
BTB DATA & DEFENSE
BTB GRANDS COMPTES
BTB INDUSTRIE
BTB PROXIMITE
BTB SANTE
FPPEL
GEO
NETWORK SERVICES
REALISS
SIETRA PROVENCE
SOGEQUIP AIR CONTROL
SOGEQUIP INDUSTRIES & SOLUTIONS
SP2E
TEMPEOL
YVROUD

PÔLE PROMOTION IMMOBILIÈRE

EDELIS AQUITAINE
EDELIS CONSULTATIONS & INNOVATIONS
EDELIS IDF
EDELIS OCCITANIE
EDELIS PROVENCE
EDELIS RHÔNE-ALPES

NOTRE HISTOIRE



Notre projet d'entreprise

Le Groupe GCC a pour ambition d'avoir un impact positif à plusieurs niveaux : en contribuant à la Société à travers l'entrepreneuriat, l'actionnariat salarié et l'emploi durable, en trouvant des solutions sobres et pérennes dans chacune de ses activités, en s'intégrant dans les territoires et en contribuant à améliorer les cadres de vie. C'est le sens de notre action au quotidien.

Notre Raison d'Être est la clé de voûte de notre projet d'entreprise. Elle s'enracine dans notre culture d'entreprise et nourrit notre stratégie. Notre modèle singulier en découle : notre ambition, nos principes d'organisation, notre code de conduite, nos 4 piliers stratégiques et notre engagement RSE en sont la conséquence.



Bâtir ensemble des solutions sobres et durables, Permettre à chacun de se réaliser et d'entreprendre, Pour contribuer à un avenir pérenne.



LE FONDEMENT DE LA RAISON D'ÊTRE

Construire demeure le cœur de notre activité, dans laquelle nous sommes force de propositions que nous voulons « sobres et durables », la sobriété en premier lieu car elle est une condition pour offrir des solutions véritablement durables. Et c'est « ensemble », collectivement, que nous y travaillons, entre collaborateurs, entre entités, avec nos partenaires.

Notre identité, comme notre histoire, sont marquées par une dimension humaine forte, avec des femmes et des hommes qui aiment leur métier, et ont une appétence pour l'entrepreneuriat. Le Groupe doit servir à la fois des objectifs collectifs et individuels, donner la possibilité à « chacun » de réaliser ses aspirations professionnelles. « Bâtir ensemble », c'est aussi œuvrer pour que les femmes et les hommes du Groupe GCC aient des perspectives.

À travers nos actions, nous contribuons à la durabilité environnementale et aux avancées sociétales ; nous apportons notre pierre à l'édifice d'un « avenir » plus « pérenne », qui parviendra à concilier les dimensions économiques, sociales et environnementales. Nous construisons pour que cela ne nuise pas demain aux écosystèmes et aux Hommes qui les habiteront, avec le souci des générations futures. Nous voulons avoir un impact positif sur l'environnement, la Société, les Hommes, les enjeux actuels et à venir.

NOTRE AMBITION

Notre ambition est de poursuivre notre indépendance en tant qu'ETI de préférence : une entreprise solide, rentable et reconnue sur son marché ; une entreprise souple et agile, suffisamment adaptable aux évolutions et attractive pour nos clients, collaborateurs, investisseurs et partenaires.

Pour pérenniser notre modèle et entreprendre autrement, nous devons rester un groupe indépendant. Et de fait, disposer d'une solidité financière nous permettant de préserver notre indépendance actionnariale.

En 2023, notre capital a été ouvert à près de 100 actionnaires supplémentaires, exclusivement collaborateurs du Groupe. Et près de 62 % des collaborateurs ont souscrit à Pep's, le Plan d'Épargne Groupe. Ainsi, notre indépendance s'appuie sur l'engagement de nos managers et collaborateurs détenant près de 80 % du capital.

Notre Groupe est un groupe d'entrepreneurs responsables : nous sommes une entreprise d'action, de réalisation, de concrétisation. Nos managers, nos collaborateurs sont des femmes et des hommes de production, pragmatiques, organisés et structurés, mais aussi capables d'entrer dans une logique opportuniste d'exploration pour trouver de nouveaux développements, de nouveaux partenariats.

NOTRE IDENTITÉ

Les entrepreneurs constituent le maillon central du Groupe GCC : patrons des entités (centres de profits) et responsables du développement de leur structure, ils partagent un socle commun : des circuits courts de décision, une proximité clients, une volonté de maîtriser nos savoir-faire, une approche profondément humaine et une forte adaptabilité.

NOS VALEURS

Nous partageons 4 grandes valeurs :

CONNECTÉS & COHÉRENTS

- Chacun doit contribuer à l'intérêt commun.
- Accepter les différences et le débat.
- Faciliter l'échange et la circulation des infos entre équipes, tout en respectant leur niveau de confidentialité.

AUDACE & PASSION

- Être acteur de son équipe, pour son entité, pour GCC.
- Oser en conscience des risques.
- Exercer son devoir d'alerte.

RESPECT & EXEMPLARITÉ

- Montrer l'exemple : agir en cohérence avec les valeurs de l'entreprise.
- Écouter avec bienveillance.
- Respecter et faire respecter les règles de sécurité et de prévention.
- Respecter les règles communes.
- Respecter la parole donnée et les engagements pris.

COHÉSION & CONFIANCE

- Développer l'interdépendance : autonomie, coopération et transparence.
- Contribuer au débat, assumer les décisions.
- Assumer ses responsabilités et être solidaires des décisions collectives.

NOTRE STRATÉGIE D'ENTREPRISE

Notre stratégie d'entreprise s'appuie sur 4 grands piliers qui correspondent à notre ADN entrepreneurial et guident nos décisions au quotidien :



MAÎTRISER NOS SAVOIR-FAIRE

Notre volonté est de maintenir et de renforcer une capacité de réalisation en propre de nos travaux, projets et opérations.



ÊTRE CONNECTÉS À NOS CLIENTS

Comprendre les problématiques de nos clients, leur proposer des solutions sur mesure, respecter nos engagements.



PRÉSERVER NOTRE DIMENSION HUMAINE

Cultiver des entités à taille humaine, avec de la proximité et des circuits courts de décision.



ÊTRE EN MOUVEMENT

S'adapter en permanence et intégrer les évolutions sociétales et environnementales.

Notre Modèle d'affaires

Notre Groupe a l'ambition d'avoir un impact positif sur la société. Notre modèle d'affaires se base sur une solide culture entrepreneuriale, une gestion rigoureuse des affaires et l'établissement de relations pérennes avec ses clients et partenaires. Il s'étend sur toute la chaîne de valeur de l'acte de construire : la conception, la construction, la réhabilitation/rénovation, l'entretien et la maintenance, la promotion immobilière, le génie électrique et climatique.

Les forces

Clients



UN GROUPE ET UN RÉSEAU D'ENTITÉS À TAILLE HUMAINE

- Solutions sobres et durables
- Proximité
- Écoute
- Circuits courts de décision

Engagement des équipes



UN GROUPE INDÉPENDANT DÉTENU MAJORITAIREMENT PAR SES MANAGERS ET SALARIÉS

- 2 863 collaborateurs
- Des valeurs affirmées et partagées
- Un comité d'entrepreneurs responsables
- Un Collectif RSE

Capital financier 2023



UNE ETI SOLIDE ET RENTABLE, RECONNUE SUR SON MARCHÉ

- 1.158M€ de chiffre d'affaires
- 1.443 M€ de carnet de commandes (au 31.12.2023)
- 35 M€ EBITDA, soit + 3 % du CA
- 329 M€ de trésorerie

Politique Environnement



UNE ENTREPRISE CONTRIBUTIVE

- Stratégie climat & trajectoire de décarbonation
- Démarche d'économie circulaire
- Biodiversité
- Ré-Util, la plateforme GCC du réemploi

Politique d'innovation



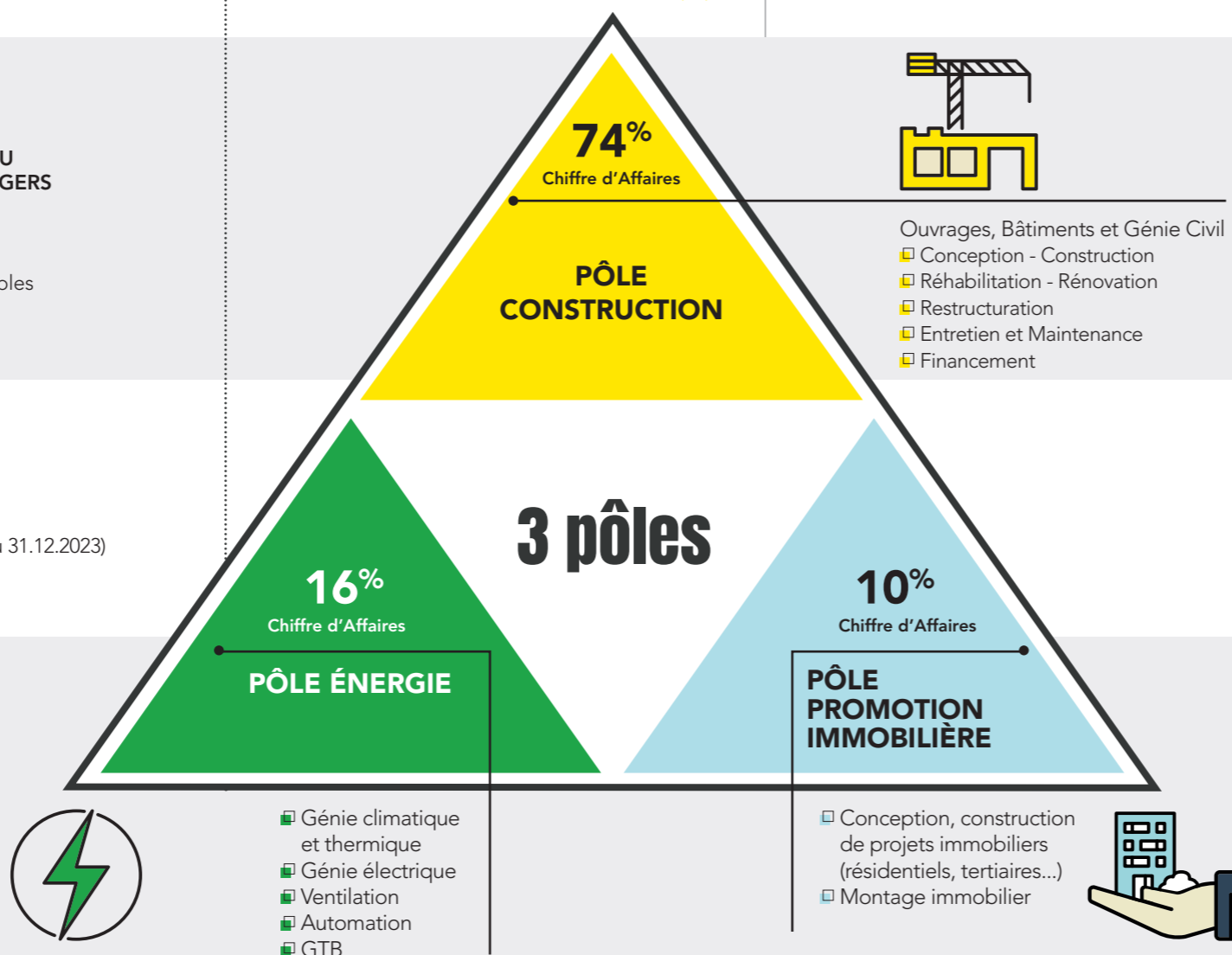
- Digitalisation / IA
- Programme d'intrapreneuriat
- Applications métiers
- Une entité GCC Innovation & Développement

DANS UN ENVIRONNEMENT EN PERPÉTUEL MOUVEMENT

- Changement climatique
- Transformation numérique et technologique
- Pression sur la biodiversité
- Densification urbaine

Raison d'Être

« Bâtir ensemble des solutions sobres et durables, Permettre à chacun de se réaliser et d'entreprendre, Pour contribuer à un avenir pérenne. »



Notre ambition

ENTREPRENDRE ENSEMBLE AUTREMENT

Être l'ETI de pRéférence

4 piliers

- Maîtriser nos savoirs
- Préserver notre dimension humaine
- Être connectés à nos clients
- Être en mouvement

La valeur créée

Clients

OFFRIR DES SOLUTIONS SOBRES ET DURABLES

- Offre Opé
- Offre (B)erte
- Catalogue de solutions GCC

SATISFACTION CLIENTS

- 77,7 %, taux de satisfaction clients brut en phase commerce
- 83,6 %, taux de satisfaction brut en phase travaux

Collaborateurs

DÉVELOPPER UN CLIMAT SOCIAL ET DES CONDITIONS DE TRAVAIL DE QUALITÉ

- 521 embauches
- Taux de fréquence : 6,96
- 170, le nombre de jeunes en apprentissage ou en contrat de professionnalisation
- 14,1 h de formation (/effectif moyen de l'année)

Actionnaires

DIALOGUER DE MANIÈRE TRANSPARENTE ET RIGOREUSE

- 79,9 %, part du CA détenu par les collaborateurs dont 16,3 %, le taux de salariés adhérents au Plan d'Épargne Groupe
- 10 M€ versés en participation/interressement

Environnement

PRÉSERVER ET RÉDUIRE

- 23,4 % CA en rénovation/réhabilitation
- 370 panneaux photovoltaïques installés dans le Groupe
- 180 bornes de recharges installées dans le Groupe

Innovation

FAVORISER LE DÉVELOPPEMENT DE SOLUTIONS INNOVANTES

- 19,3 % CA issus des programmes d'intrapreneuriat
- Incubations de start-up

Société

ASSURER LA BONNE INTERACTION AVEC L'ÉCOSYSTÈME TERRITORIAL DU GROUPE

- 71,9 %, taux des fournisseurs / sous-traitants évalués
- 3 partenariats structurants noués
- 15,5 M€ impôts taxes versées

ODD



Une stratégie RSE redéfinie

GCC contribue depuis de longues années à la société et à l'intérêt général qu'il s'agisse d'actions menées pour nos clients ou pour nos collaborateurs et plus largement pour les territoires sur lesquels le Groupe est implanté.

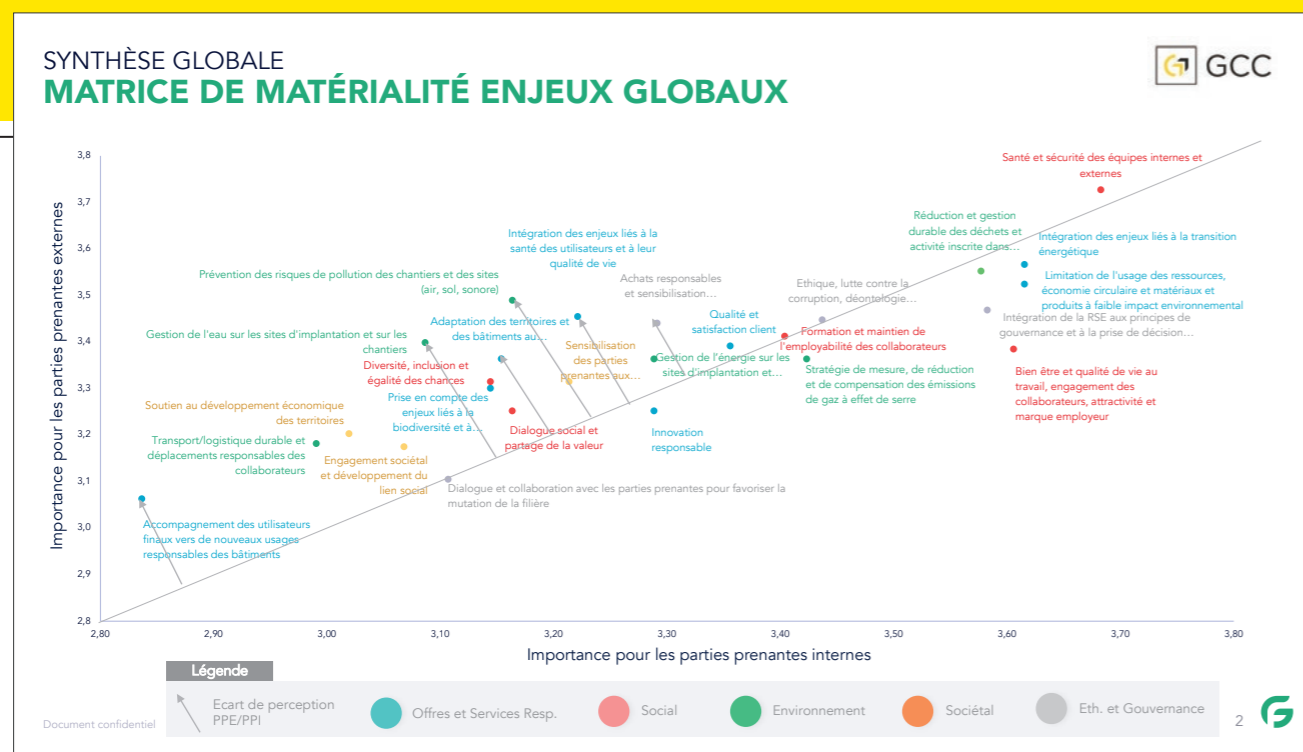
Le Groupe GCC a souhaité mieux structurer sa démarche RSE. Sous l'impulsion de la direction générale, une analyse de matérialité a été réalisée pour confronter les ambitions internes en matière de RSE avec les attentes des parties prenantes du Groupe.

Cette analyse s'est déroulée en plusieurs étapes :

- La réalisation d'un diagnostic complet de la démarche RSE afin d'analyser la perception et les attentes des parties prenantes tant internes qu'externes et d'identifier les points forts, les axes d'amélioration mais également les leviers de différenciation ;

- Une analyse documentaire ;
- Une série d'entretiens réalisés avec différents membres de la direction générale et de parties prenantes externes ;
- Une revue critique de la démarche existante a été menée à travers notamment la consultation d'un panel important de l'ensemble de nos parties prenantes. Ce sont 464 personnes qui ont été consultées dont 140 collaborateurs et 324 parties prenantes externes (clients, partenaires et fournisseurs). Cette consultation a été menée à l'aide d'un questionnaire structuré en 5 axes répartis en 26 enjeux et à un barème de notation permettant d'évaluer l'importance de chacun des enjeux pour GCC ;
- Et d'un benchmark des principales ETI concurrentes.

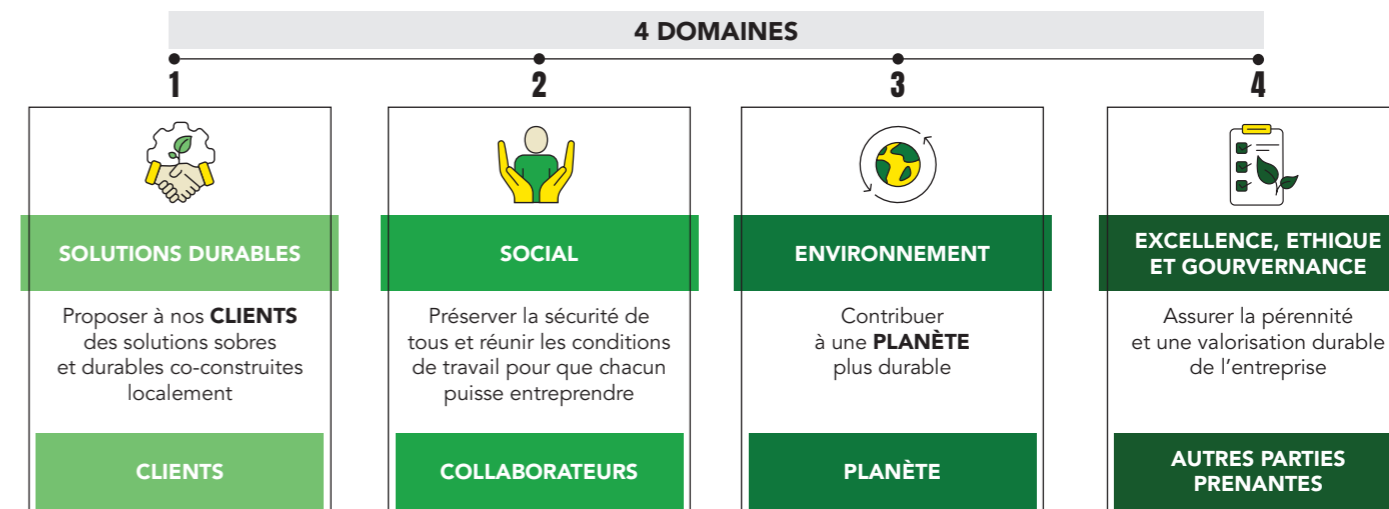
Cette matrice de matérialité a permis la hiérarchisation des enjeux RSE prioritaires selon une grille de lecture à 3 niveaux : les attentes des parties prenantes internes, les attentes des parties prenantes externes et l'écart de perception entre l'interne et l'externe.



Un séminaire du Comex, entièrement dédié à la RSE, a permis de reformuler les valeurs et les fondamentaux du Groupe et d'en définir la Raison d'Être.

« Bâtir ensemble des solutions sobres et durables, Permettre à chacun de se réaliser et d'entreprendre, Pour contribuer à un avenir pérenne. »

Cette Raison d'Être a contribué à enrichir et à structurer la stratégie RSE qui s'articule dorénavant autour de 4 domaines répondant chacun à un axe de travail RSE et de 12 engagements prioritaires.



Une démarche globale qui est en concordance avec les Objectifs du Développement Durable et qui répond à plusieurs de ses enjeux.

Par ailleurs, 7 ateliers réunissant 60 managers et plusieurs collaborateurs ont permis d'établir une feuille de route RSE.

UNE GOUVERNANCE RSE RENFORCÉE

La politique RSE s'intègre de manière transverse à l'ensemble du Groupe.

- Un **Comité Exécutif** impliqué et mobilisé
Portée au plus haut niveau du Groupe, la politique RSE est au cœur de la stratégie. Le Comex est pleinement impliqué et mobilisé, il examine les orientations liées à la politique RSE, détermine les enjeux prioritaires et suit régulièrement les résultats.
- Des Directions de pôles** engagées
Impliquées dans la stratégie du Groupe, elles intègrent les actions RSE dans leurs feuilles de route et présentent leurs résultats régulièrement.
- Des Entrepreneurs, Directeurs d'entités & Directeurs de Lignes de services**
Véritables contributeurs, les Entrepreneurs, les Directeurs

d'entités et de Lignes de services assurent la mise en œuvre des actions à travers les objectifs RSE annuels.

- Une **Direction RSE** au niveau du Groupe
Elle assure la définition de la politique et joue un rôle d'animation et de coordination entre les différentes Directions et Entités du Groupe. Elle veille à la réalisation des objectifs préalablement définis. Elle assure également le bon niveau d'interface entre le Groupe et les parties prenantes externes, afin de satisfaire les exigences croissantes de ces dernières. Des moyens supplémentaires ont été investis avec le recrutement d'une personne dédiée à la RSE en 2023.

- Une **équipe de QPE** au plus près du terrain
Composée de 25 professionnels, l'équipe des préventeurs anime et met en œuvre au quotidien les actions RSE sur les chantiers.

- Un **Collectif RSE**, des ambassadeurs dans le Groupe
Composé d'une quarantaine de collaborateurs volontaires, le rôle du Collectif est d'accompagner la mise en œuvre de la politique RSE pour l'ancrer dans le quotidien des entités et fédérer l'ensemble des collaborateurs en déployant les actions tout en recueillant leurs avis/idées. Il a aussi pour rôle de proposer, partager et mettre en œuvre des actions concrètes.

Un site intranet dédié est en place au sein du Groupe.

UNE POLITIQUE RSE RECONNUE

Le Groupe GCC est certifié 9001 et 14001. (cf. certifications détaillées en annexe).

GCC, Première entreprise certifiée ISO 19650

Cette certification démontre l'adoption d'un standard internationalement reconnu pour le management de la modélisation des informations du bâtiment. Le Groupe prouve ainsi ses compétences BIM et permet à nos équipes de gagner en efficacité dans leur processus de gestion.

Le processus BIM est véritablement intégré au sein de GCC, via la création d'un service disposant d'une équipe d'experts dédiée, pour accompagner les projets de toute taille, de la phase conception à la livraison.

Label Ecovadis

GCC obtient le niveau « Gold » du label et se hisse parmi les plus performants en matière de RSE dans son domaine d'activité et dans sa catégorie. L'entité Sogequip a également obtenu le niveau Gold.



DES ENGAGEMENTS SOCIÉTAUX

GCC, Acteur d'EGF-BTP

Convaincu que le défi ne peut être relevé sans la participation active de l'ensemble des professionnels de la construction, le Groupe GCC s'associe à EGF-BTP pour contribuer au progrès de l'ensemble des métiers de l'acte de construire au bénéfice des clients publics et privés. Jacques Marcel, Président du Conseil de Surveillance du Groupe GCC, est également Président de la délégation Construire Durable d'EGF-BTP.

GCC : Signataire du 1pacteclimat **1PACTE CLIMAT**

Cette initiative volontaire portée par le MEDEF et ses partenaires l'AFEP, le C3D, Entreprises et progrès, EpE et le Pacte mondial France, a pour objectifs de :

- **Valoriser** les innovations, solutions, technologies, produits et services bas carbone des entreprises implantées en France pour réussir la transition vers une économie bas carbone ;

- **Faire connaître** les outils et dispositifs utiles pour accompagner les entreprises dans leur démarche et leur passage d'action ;

- **Encourager** les échanges et réflexions entre parties prenantes : entreprises, réseaux partenaires, organisations d'entreprises, associations techniques, réseaux d'experts, ONG...

GCC, membre de l'Association pour le Développement du Bâtiment Bas Carbone (BBCA)



GCC est membre de l'Association pour le Développement du Bâtiment Bas Carbone. Les objectifs de cette association s'inscrivent pleinement dans la volonté du Groupe de :

- Faire prendre conscience de l'urgence à diminuer l'empreinte carbone des bâtiments ;

- Développer la connaissance sur le bâtiment bas carbone

- Valoriser les bonnes pratiques (label BBCA) ;

- Inciter à construire bas carbone.

GCC, membre du C3D (Collège des Directeurs du Développement Durable)



Il s'agit de la plus importante organisation regroupant les Directeurs du Développement Durable de France. Son objectif ? Partage de bonnes pratiques et outils entre les membres pour avancer plus rapidement sur les thématiques RSE.

Pour aller plus loin... Des critères RSE dans les financements

Dans la continuité de ses engagements, GCC a mis en place un financement Sustainability-linked qui, compte tenu des enjeux et des axes stratégiques du Groupe, est adossé à 3 critères RSE : la sécurité au travail, le carbone et la formation RSE des collaborateurs. Cette action a un effet d'entraînement positif auprès de l'ensemble des équipes qui se mobilise fortement pour atteindre les objectifs.

IDENTIFICATION DES PRINCIPAUX RISQUES DU GROUPE

La matrice de matérialité réalisée a mis en évidence **12 enjeux prioritaires** pour le Groupe :

SOLUTIONS DURABLES	SOCIAL	ENVIRONNEMENT	EXCELLENCE, ETHIQUE ET GOUVERNANCE
1 Proposer des solutions sobres et durables co-construites localement	4 Offrir à tous les collaborateurs des conditions de travail sécurisées en préservant leur santé et bien-être	7 Réduire l'empreinte carbone de nos activités directes et indirectes	10 Fédérer nos parties prenantes externes et internes autour de nos engagements
2 Accompagner nos clients dans leur transition environnementale à travers nos offres	5 Développer les talents de chacun et accompagner la transition des métiers et favoriser l'entrepreneuriat	8 Limiter notre empreinte environnementale en réduisant notre consommation de ressources	11 S'assurer d'une conduite éthique et responsable des affaires dans toutes nos activités
3 Être acteur de nos territoires	6 Partager la valeur créée par l'entreprise avec l'ensemble de nos collaborateurs	9 Préserver la biodiversité sur nos chantiers et nos projets	12 Viser l'excellence client et la qualité de nos produits et services

Ces enjeux sont encadrés par diverses politiques et procédures en place au sein du Groupe : la politique Prévention & Santé Groupe, la politique & stratégie Ressources Humaines, la politique Commerciale, la politique Environnement et la stratégie RSE du Groupe.

Il est précisé que les activités du Groupe n'impactent pas la lutte contre le gaspillage alimentaire, la lutte contre la précarité alimentaire, le respect du bien-être animal et l'alimentation responsable, équitable et durable, aucune

information sur ces sujets ne figure donc dans le présent document.

Le Groupe GCC s'engage à soutenir les actions visant à promouvoir le lien Nation-armée et à libérer les éventuels collaborateurs volontaires qui décideraient de s'engager dans la réserve opérationnelle pour renforcer les forces de sécurité intérieures et les armées. Au cours du présent exercice, aucune demande ne lui est parvenue.



La transition écologique constitue une opportunité pour faire évoluer notre façon de construire.

Éco-conception, matériaux moins carbonés, réemploi, performance énergétique des bâtiments... des modes de production que le Groupe développe aujourd'hui, qu'il compte accélérer pour répondre à la fois aux attentes de ses clients mais plus largement à celles de la société et pouvoir ainsi poursuivre ses activités.

L'éco-conception du bâtiment mise sur une construction durable, économe et respectueuse de l'environnement. La démarche d'éco-conception, portée en particulier par la Direction Ingénierie & Technique, vise la réduction des émissions de GES et des dépenses énergétiques, le réemploi et la recyclabilité des matériaux et la recherche de la performance énergétique d'un bâtiment, qu'il s'agisse de la performance thermique, acoustique ou bien carbone.

Cette démarche s'appuie sur des analyses de cycles de vie qui permettent d'évaluer les émissions de GES en amont et pendant le développement du projet et les impacts environnementaux majeurs des matériaux à toutes les étapes de leur cycle de vie. Ainsi, le Groupe est en mesure de proposer des alternatives à ses clients et de calculer ainsi les émissions de Gaz à Effet de Serre évitées.

D'autre part, GCC promeut l'utilisation de produits à faible empreinte carbone et l'allègement de certains matériaux pour contribuer à l'économie circulaire.



LE GROUPE GGC, SPÉCIALISTE DE LA CONSTRUCTION BOIS

GCC devient un véritable acteur dans la construction bois en développant un pôle de compétences dédié.

Au cours des deux dernières années, le Groupe a mis en œuvre plus de 200 000 m³ de bois massif à travers ses différentes opérations.

Rattaché à l'agence GCC IDF2, ce nouveau pôle se structure avec de nombreuses sessions de formations internes pour le Pôle Construction (organisation, pose, assemblage d'éléments massifs et mixtes).

RECENSER ET PROMOUVOIR DES SOLUTIONS SOBRES ET DURABLES

Un catalogue de solutions innovantes et répliquables a été mis en place permettant d'apporter une meilleure performance environnementale aux projets de nos clients.

Ce sont aujourd'hui 15 solutions qui sont proposées. Ce catalogue est diffusé en interne et est voué à être enrichi régulièrement au fil des ans. L'ambition est de pouvoir proposer une trentaine de solutions d'ici 2028.

GRANULATS RECYCLÉS

PRINCIPE
Concasser et réutiliser le béton de déconstruction
#recyclage #deuxième vie #granulats #concassage #économie de matière #décarbonation

DE QUOI PARLE-T-ON ?
Les granulats recyclés sont des granulats obtenus par la transformation de matériaux inorganiques antérieurement utilisés dans la construction, comme le béton. Ils peuvent être utilisés comme substituts aux granulats naturels dans la fabrication des bétons, sous certaines conditions et limites.

LES RÈGLES
La norme NF EN 12620 (2022) définit les exigences liées à l'utilisation de granulats recyclés dans les bétons en distinguant :
• L'utilisation de granulats de prêle
• L'utilisation de granulats de prêle et de granulats naturels selon des pourcentages définis.

La norme définit 3 classes de granulats recyclés à partir de leurs caractéristiques en fonction de leurs caractéristiques physiques et chimiques :
• CRB : toutes les caractéristiques sont CRB (caractéristiques requises pour les bétons).
• CRB ou CRD : toutes les caractéristiques sont CRB ou CRD (caractéristiques requises pour les bétons et les couches de forme).
• CRB ou CRD : toutes les caractéristiques sont CRB ou CRD (caractéristiques requises pour les bétons, les couches de formes et les remblais).

Ces types conditionnent ensuite leurs pourcentages d'incorporation dans les bétons en fonction des classes d'exposition, le type 3 n'étant pas utilisable pour les bétons de structure.

L'objectif est de permettre à nos équipes, maîtrise et compagnons, de travailler sur des ouvrages béton et bois, en production propre dans le même cycle, avec à la clef une amélioration de la productivité et une meilleure maîtrise de délais d'exécution.

De plus, des modes opératoires 3D bois ont été développés par les Directions Technique, Prévention et Bois.

Pour mieux appréhender les contraintes de la nouvelle RE2020 et son objectif bas carbone toujours plus ambitieux, des formations « Nouveaux modes constructifs bas carbone et biosourcés » dédiées aux développeurs de la branche Promotion Immobilière ont également été dispensées par la Direction Ingénierie & Technique et le pôle Bois.

UNE MULTITUDE DE PROJETS BOIS



L'agence GCC IDF2 livre le plus grand campus de bureaux en bois massif d'Europe : Arboretum, à Nanterre (92)

pour le maître d'ouvrage WO2. Avec son partenaire Mathis, GCC met en œuvre plus de 30 000 m³ de bois issus de forêts gérées durablement.

Toujours pour WO2, l'agence GCC IDF 2 réalise l'ensemble immobilier Breizh à Saint-Denis (93), futur siège de la société GRDF, un bâtiment de 6 000 m³ de bois.

Pour DCB International, promoteur immobilier à Lyon, GCC Rhône-Alpes réalise, en partenariat avec Mathis, plus de 9 000 m² de bureaux qui accueilleront les équipes de Technip Énergies. Ce programme constitue le plus grand projet tertiaire en structure bois sur le territoire de la métropole lyonnaise.

Pour GrandLyon Habitat, GCC AURECA! réalise la surélévation de la future résidence étudiante Pasteur avec une charpente en bois et plus de 250 m² de murs à ossature bois sur 2 niveaux préfabriqués hors site.

L'INNOVATION AU CŒUR DES RÉALISATIONS D'EDELIS, filiale de la Promotion Immobilière du Groupe

Le projet de Carrières-sous-Poissy (78) sur la ZAC Centralité propose des résidences résolument respectueuses de l'environnement : une conception bioclimatique des logements traversants ou multi orientés du sud-est au sud-ouest ; une construction bas carbone alliant l'utilisation de bois et de dispositifs alternatifs au béton (matériaux biosourcés et locaux) ; un jardin central et des jardins privatifs qui constitue un

lieu de partage avec des zones de permaculture...

Une opération qui dépasse les objectifs initiaux avec l'atteinte d'un niveau E3C1 et un taux de 100 % d'Énergie Renouvelable sur la production d'eau chaude sanitaire et de chauffage.

La résidence Alma Petra à Lyon, sera éco responsable. Elle sera réalisée en pierre de taille avec des orientations bioclimatiques et des logements traversants pour profiter de l'ensoleillement ainsi que de nombreux espaces verts.



Reconnue pour son expertise Bois, GCC est membre actif de l'association Fibois qui regroupe et fédère les 12 interprofessions régionales de la filière forêt-bois en France. À ce titre, GCC est membre du jury du Prix Régional de la Construction Bois Ile-de-France, organisé par Fibois.

De son côté, EDELIS, Pôle de Promotion Immobilière, rejoint également l'association Fibois Île-de-France et s'engage ainsi à promouvoir et encadrer l'utilisation des matériaux naturels et renouvelables, tout en garantissant l'emploi de matériaux issus de forêts gérées durablement.

DÉVELOPPER L'ÉCONOMIE CIRCULAIRE

Le Groupe GCC s'inscrit dans une démarche d'économie circulaire afin de réduire la consommation de ressources naturelles, son impact environnemental lié à ses déchets, et de construire un modèle de développement plus écologique et économiquement viable.

Les enjeux sont très variés : recycler, réemployer, réutiliser, revaloriser dans un nouveau cycle de vie... mais également nouer des partenariats avec des entreprises spécialisées ou locales.

Des actions sont d'ores et déjà menées.

En matière de tri et de recyclage sur les chantiers

Des solutions spécifiques de tri sont régulièrement mises en place sur les chantiers.

À titre d'exemple, l'agence GCC HDF, en accord avec le Groupe SIA, a mis en œuvre, sur les opérations de réhabilitation de 583 logements sur Méricourt et Rouvroy, un système de tri et de revalorisation des déchets dès leur sortie des logements. Ce ne sont pas moins de 10 flux de déchets qui sont proposés, avec un taux de revalorisation important.

Autre initiative, dans le cadre du programme Licorne, programme interne d'intrapreneuriat, un projet de contenants individualisés des déchets de chantier a vu le jour. Il permet un tri très fin des déchets avant une évacuation ciblée vers des plateformes exutoires de revalorisation. Cette innovation est brevetée, elle permet une revalorisation systématique de plus de 70 % des déchets, à coût maîtrisé.

En matière de réemploi sur les chantiers, concrètement...

GCC Rehabitat réhabilite la cité Cheminote de Chelles et Brou-sur-Chantereine (77) pour ICF Habitat.

La cité Cheminote est un quartier emblématique appartenant au patrimoine et à l'identité des 2 communes. Elle représente près de 1 000 logements, des espaces verts en cœur d'îlot et de nombreux jardins privés. Depuis 2020, un programme de renouvellement urbain vise à améliorer la qualité de vie des locataires, apporter une plus grande fluidité entre les quartiers et à valoriser et préserver ce patrimoine historique.

Ce chantier est exemplaire en matière d'économie circulaire. En lien avec le cabinet Afleya, GCC Rehabitat a réussi à :

- recycler des matériaux (couverture, menuiseries extérieures, isolation) ;
- valoriser des tuiles ;

- recycler des menuiseries via le démantèlement de fenêtres à l'aide d'un centre d'insertion situé à quelques kilomètres du chantier. Ce sont 411 heures d'insertion qui ont été allouées à ce travail ;
- utiliser la plateforme de réemploi interne GCC : RÉUTIL.

Ce chantier a obtenu plusieurs prix dont celui du CARE d'ARGENT, du Grand Prix du Geste d'Or.

La plateforme RÉUTIL

Dans le cadre de sa politique RSE et de ses engagements, le Groupe GCC, sous l'impulsion de la Direction Ingénierie & Technique, a développé une plateforme interne de réemploi, RÉUTIL, qui permet l'échange de matériaux issus des chantiers de construction et de réhabilitation du Groupe.

RÉUTIL inventorie l'ensemble des ressources disponibles via des annonces postées. Les équipes peuvent ainsi consulter les matériaux non utilisés qui peuvent être réemployés sur leurs chantiers. Par ailleurs, la plateforme favorise les échanges de bonnes pratiques avec les solutions de réemploi déjà réalisées sur nos opérations.



CONCOURS DU GRAND PRIX DU GESTE D'OR

Les agences GCC REHABITAT IDF et ICF HABITAT La Sablière remportent le CARE d'Argent du Réemploi au Trophée Le Geste d'Or.

Ce sont deux chantiers qui ont été récompensés par le Jury du Geste d'Or pour les actions menées par leurs équipes : Le chantier de Chelles/Brou-sur-Chantereine (77) qui participe au traitement et au recyclage de 24 000 m² de polystyrène expansé (PSE). Le chantier d'Épinay-sur-Seine (93) qui a réussi le pari de faire passer le taux de revalorisation 3R de 34 % à 79 %.



AVEC ARTELIA SUR L'OPÉRATION BREIZH, RUE DES BRETONS À SAINT-DENIS (93)

Cette opération est un projet neuf, structure bois-béton avec une ambition environnementale importante : niveau C2 et multi certifiée : BBCA, Biodiversity, Wirescore, BREEAM et HQE.

Aux côtés d'Artelia et Wo2, est mis en place une démarche de réemploi ambitieuse en réponse à la Charte Économie Circulaire de Plaine Commune : 1 % du montant de travaux doit être fourni en réemploi hors pose, 5 % de matériaux recyclés doivent être incorporés au béton. Pour y parvenir : l'adoption d'une approche digitalisée via la plateforme RÉUTIL du Groupe GCC et un accompagnement terrain d'Artelia.



ENRICHIR LES PARTENARIATS & CULTIVER L'INNOVATION

Le Groupe participe activement au développement de nouveaux matériaux et de nouveaux modes constructifs. Dans cette optique, il a noué des partenariats visant à accompagner de nouveaux acteurs du marché.

Le ciment décarboné



Dès octobre 2019, un premier partenariat a été mis en place avec **Hoffmann Green Cement Technologies (HGCT)**, pionnier du ciment décarboné.

Une première série d'essais a pu être réalisée en novembre 2019 sur le site des Mureaux afin de tester différentes formules de béton basées sur la technologie H-UKR et étudier le « rendu » en fonction des conditions de mise en œuvre et du matériel utilisé. Cette campagne d'essai a été renouvelée en février 2020, afin d'étudier cette fois l'influence des basses températures.

En octobre 2020, le bailleur social I3F (Groupe Action Logement) et le Groupe GCC ont signé un protocole d'expérimentation pour un programme de 85 logements sociaux en béton bas carbone basé sur la technologie de HGCT.



Suite à différentes expérimentations fructueuses (Nantes, Hélin-Beaumont, etc...), HGCT et le Groupe GCC ont décidé de reconduire en 2023 le contrat signé pour 2 années supplémentaires (jusqu'en 2025).

Des dalles innovantes

Le partenariat avec **Modulatio**, qui propose des dalles innovantes « Moduladalle », offre la possibilité de réaliser des planchers dont la densité béton varie en fonction des contraintes. Ce système constructif innovant est particulièrement économe en matières premières, en énergie et en CO₂. Trois essais sont en cours avec les équipes GCC.

Nobatek/iNEF4

GCC et NOBATEK/INEF4 ont renforcé leur partenariat pour une meilleure prise en compte de l'impact carbone des projets de construction en créant un outil d'aide à la décision basé sur le poids carbone et le coût d'une construction.

Cet outil doit permettre notamment de faire émerger des propositions d'optimisation de projets sur la base de leur performance environnementale et économique.

Au-delà des partenariats, le Groupe noue des relations privilégiées avec des industriels du secteur, à l'instar de Vicat ou de Rexel en s'impliquant dans des pratiques innovantes.



GCC AQUITAINE UTILISE LE BÉTON DÉCARBONÉ

Depuis juin 2022, la Maison de Santé Protestante de Bagatelle à Talence (33) fait l'objet de travaux d'extension et de restructuration. Le projet consiste à fusionner les activités de l'hôpital d'instruction des Armées Robert-Picqué et de la Maison de Santé Protestante Bagatelle. GCC Aquitaine orchestre la construction de ce nouvel établissement baptisé « Bahia 2 ». **Le partenariat signé avec Hoffmann dès 2019 nous permet de baisser fortement et durablement l'impact carbone** de notre activité.



Indicateur

15

solutions sobres et durables
au 30.09.2023
dans le catalogue GCC.

Clients

Engagement 2

Accompagner nos clients dans leur transition environnementale à travers nos offres



Conscients des changements climatiques et de leurs conséquences sur les activités humaines et économiques, les villes et les États renforcent leurs réglementations environnementales. Dans ce cadre et face à l'accélération des bouleversements sociétaux et technologiques, le **Groupe GCC a un rôle important à jouer dans l'accompagnement de ses clients dans leur transition environnementale**. À ce titre, il entend généraliser progressivement la proposition d'une variante/d'une offre améliorant la performance environnementale lors des réponses à des appels d'offres.

Cet objectif ayant été fixé au cours de l'année 2023, l'indicateur mis en place (« le nombre de propositions faites améliorant la performance environnementale ») sera complété lors du prochain exercice.

LA RÉNOVATION ÉNERGÉTIQUE DES BÂTIMENTS, UN EXEMPLE CONCRET

Dans cet esprit, GCC propose une offre globale de performance énergétique, nommée **Opé**.

Il s'agit d'une démarche d'amélioration de la performance énergétique d'un bâtiment. Dès la conception, une étude statistique est menée à l'aide d'un outil créé en interne par la Direction Ingénierie & Technique. Sont étudiés les différents aléas qui impactent les consommations, des simulations sont réalisées, et adaptées afin d'obtenir une valeur d'engagement qui est assurée à 95 %.

De nombreux projets ont été réalisés avec cette offre et les retours d'expérience sont très satisfaisants.



UNE CONCEPTION ADAPTÉE

Par ailleurs, GCC déploie son offre **PQAI (Plan de Management de la Qualité de l'Air Intérieur)**. Développée par la Direction Ingénierie & Technique, elle définit des choix de conception adaptés pour les logements, établit des mesures sur la qualité de l'air intérieur avant les travaux et s'appuie sur des valeurs d'engagement.

Pour garantir une meilleure efficacité, un QR Code est mis à disposition de l'utilisateur, des consignes lui sont données jour par jour.

Avec cette offre, sont assurées l'amélioration du confort thermique des occupants, l'amélioration de la performance énergétique, et celle de la qualité d'usage des logements via notamment une qualité de l'air intérieure saine.



Clients

Engagement 3

Être acteur de nos territoires



L'ambition de GCC est d'être un acteur des territoires où il est implanté qu'il s'agisse de ses sites d'exploitation ou des chantiers qu'il réalise.

Par conséquent, chaque entité du Groupe GCC est ancrée dans son territoire et contribue pleinement au développement économique territorial, qu'il s'agisse de l'emploi des entreprises locales ou des fournisseurs, de l'insertion professionnelle ou bien encore des événements qui sont organisés au niveau régional.

L'INSERTION PROFESSIONNELLE

En s'engageant auprès des Groupements d'Employeurs, GCC contribue, dans une démarche volontaire, aux enjeux de développement durable et participe aux défis sociaux, que sont la santé publique, la prévention et la gestion des risques en prêtant attention aux inégalités sociales potentielles ainsi qu'à la démographie, l'immigration et l'inclusion sociale.

Ses chantiers participent au dynamisme du territoire en contribuant à l'emploi local et à l'insertion professionnelle.

Les chantiers du Groupe offrent en effet des parcours spécifiques pour favoriser l'intégration des personnes éloignées de l'emploi : elles acquièrent des savoir-faire inhérents au poste de travail avec un accompagnement de collaborateurs du Groupe. À l'issue de cette période,

certains salariés peuvent bénéficier d'une embauche.

Notons que l'entité GCC Hauts-de-France a formé et accompagné plus de 230 compagnons.

En 2023, l'entité GCC REHABITAT IDF s'est engagée auprès du GEIQ Ile-de-France en créant « l'école sur les chantiers ». Ainsi, l'opération de réhabilitation en site occupé, à Gennevilliers (92), encadrée par des ingénieurs du Groupe, se transforme en véritable terrain de formation : une session de professionnalisation au cœur des chantiers !

Ce sont 282 531 heures d'insertion qui ont été réalisées en 2023 sur l'ensemble des chantiers soit une augmentation de plus de 11 % par rapport à l'an dernier.

Pour les années à venir, l'ambition du Groupe est de maintenir ce nombre d'heures d'insertion.

Indicateur



282 531

heures d'insertion réalisées sur nos chantiers en 2023 (250.000 h en 2022).



UNE INSERTION RÉUSSIE POUR SAMIRA GOURARI & GCC

C'est en 2018, sur l'opération de GRIGNY La Grande Borne dans l'Essonne, que l'aventure de Samira et de GCC a commencé.

Samira est alors recrutée via le GEIQ IdF en CDD pour un poste d'assistante travaux dans le cadre de l'insertion. Ses missions sont alors d'assister les équipes travaux dans les tâches administratives du chantier : préparation des ordres du jour des réunions de chantier, la rédaction des « avis de passage »

et de manière générale la communication avec les locataires... pour lesquelles son sérieux et sa rigueur sont rapidement dévoilés. À l'issue du chantier, un poste en CDI en tant qu'Assistante Relations Locataires lui est proposé au sein de l'agence GCC REHABITAT IDF, elle fera ses premières armes sur l'opération de Chennevières-sur-Marne.

Depuis début 2023, Samira est devenue assistante Études de Prix de l'Agence.

Une insertion qui s'est soldée par un très beau parcours au sein de GCC.



URBANISEUR



Les événements organisés en région

Fort de son ancrage dans les territoires, GCC organise depuis plusieurs années, une série d'événements, dans plusieurs villes françaises, à l'instar d'Urbaniseur, véritable parenthèse de réflexion, d'échanges dédiée aux décideurs de l'acte de bâtir.

Articulé autour d'une pensée commune, le « comment mieux vivre ensemble dans nos Cités ? », des conférenciers viennent partager, débattre autour de leurs expériences et de leurs idées : phénomènes de société, tendances, développement de courant de pensées, nouveaux modes de fonctionnement, nouvelles approches de la construction, impacts des nouvelles technologies, impacts socio-économiques...

Une parenthèse de réflexion pour réfléchir, partager et co-construire l'avenir avec l'ensemble des acteurs.

En 2023, Julia de Funès, philosophe et écrivaine et Nicolas Vanier, aventurier, écrivain et réalisateur ont partagé et échangé leurs réflexions avec les différentes assemblées.



Par ailleurs, depuis octobre 2023, des événements « Café by GCC » sont organisés à Nantes.

Leurs objectifs ? Partager avec l'écosystème de la construction les défis, les idées novatrices et inspirantes pour mieux appréhender les évolutions constantes du secteur.

SOGEQUIP DAY 2023



Sogequip, filiale du pôle Énergie, a organisé en 2023, comme chaque année, l'événement « Sogequip Day ». En 2023, la thématique concernait les enjeux énergétiques.

Cet événement, qui a rassemblé près de 150 personnes, a été l'occasion de partager et d'échanger autour d'une conférence thématique axée sur les méthodes et les solutions pour faire face à ces enjeux ; et d'ateliers d'expertises :

- compresseurs en coupe,
- solutions innovantes de traitement d'eau et de gestion de projets sur mesure,
- gestion innovante de projets...

Une journée très appréciée des participants.

Indicateur



11

événements se sont tenus en 2023 au sein du Groupe.

Collaborateurs Engagement 4



Offrir à tous les collaborateurs des conditions de travail sécurisées en préservant leur santé et bien-être



Ce réseau se réunit en séminaire 2 fois par an sur 2 jours au cours duquel les différents projets transverses sont présentés et détaillés aux participants, les retours d'expérience sont évoqués dans une démarche d'amélioration continue.

Par ailleurs, des comités restreints, composés des principaux responsables de la prévention au sein des différentes entités, sont organisés une fois par trimestre.

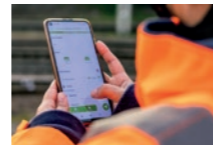
Des outils de prévention spécifiques

Afin de poursuivre l'objectif d'amélioration continue en matière de prévention, des outils ont été implantés :

■ **Acciline+** : la plateforme de pilotage des indicateurs et des documents relatifs au management de la prévention santé et sécurité des collaborateurs du Groupe.



■ **Kizéo** : outil facilitant la gestion des interventions terrain permettant la rédaction en temps réel des comptes-rendus.



■ **Tuto'prev** : la plateforme interactive de formation en ligne avec des modules d'e-learning sur des thématiques « pratiques » de prévention.



Des visites de chantiers

De manière régulière, des visites et inspections de chantiers sont effectuées par les préventeurs en lien avec les équipes travaux au cours desquelles sont vérifiés la conformité des moyens de prévention aux exigences de nos standards et à celles de nos clients.

Ces visites et inspections font l'objet de rapports diffusés aux personnes concernées et à la direction. Les actions qui en sont issues sont versées au plan d'action afin d'être suivies jusqu'à leur mise en place effective. La surveillance s'effectue également lors des visites de direction et lors des audits internes.

La sécurité, la santé et la qualité de vie au travail font partie intégrante de la stratégie des Ressources Humaines du Groupe GCC pour attirer, développer et fidéliser les talents. Elle garantit un environnement de travail sécurisé, en prévenant les risques psychosociaux, en assurant un équilibre entre vie professionnelle et vie personnelle, en promouvant le droit à la déconnexion et au télétravail.

LA SÉCURITÉ AU TRAVAIL : L'UN DES FONDAMENTAUX DU GROUPE ET UN ÉTAT D'ESPRIT

Depuis de nombreuses années, la culture Prévention est intégrée à la stratégie du Groupe GCC. Nous nous sommes engagés dans une démarche volontariste et ambitieuse visant l'excellence en matière de sécurité et de santé pour nos collaborateurs, intérimaires et sous-traitants. La politique Prévention repose sur l'analyse des risques, la formation et sensibilisation du personnel, la surveillance de la bonne utilisation des moyens de prévention et enfin le retour d'expérience et la remontée d'informations.

Par ailleurs, cette démarche prend en compte l'évolution des standards en intégrant les risques des nouveaux systèmes constructifs, les innovations digitales et les conditions de travail liées au changement climatique.

Portée au plus haut niveau de l'entreprise, la Prévention et ses résultats font l'objet de discussions mensuelles lors de la tenue des réunions du Comité Exécutif.

Une équipe dédiée

Un réseau dédié, composé de 25 préventeurs, anime au quotidien la démarche Prévention. Ce réseau s'est étoffé au fil des années, des moyens conséquents ont été investis. Ce sont 7 personnes supplémentaires en 2 ans qui ont été recrutées.

Formation et sensibilisation des collaborateurs

De nombreuses actions en matière de formation et de sensibilisation des collaborateurs à la prévention sont menées :

- Des formations en matière de sécurité, faisant partie du plan de formation, sont dispensées tout au long de l'année. Elles sont suivies via le logiciel Acciline+.
- Des ¼ d'heures sécurité sont réalisés tout au long de l'année sur sites auprès du personnel de chantier. Ils sont animés par l'encadrement de chantier. Un livret mémo d'animation est d'ailleurs mis à leur disposition.
- Des ½ journées sécurité organisées par entités sont également l'occasion de sensibiliser le personnel à la prévention, la qualité et l'environnement.

Par ailleurs, plusieurs canaux de communication internes sont utilisés pour former et sensibiliser les collaborateurs :

- Le portail QPE qui donne accès à l'ensemble des éléments disponibles : procédures, articles thématiques, bonnes pratiques...
- Des informations sur sites relatives aux procédures QPE, notamment lors des nouveaux arrivants.
- La diffusion et l'affichage de Flashs sécurité, de recommandations ou de notes spécifiques. Des éléments qui peuvent être commentés lors « d'instantanés QPE spécifiques » animés par les préventeurs.
- Des événements dédiés telle que la « Semaine Prévention » organisée annuellement à l'échelle du Groupe.
- Des outils QPE spécifiques développés et mis à disposition des entités.
- Des supports de formation et d'aide inhérents à ces outils.

Accueil et sensibilisation de nos sous-traitants

Afin de réduire le risque d'accident des personnes intervenant sur nos chantiers, un livret d'accueil Prévention à destination de nos sous-traitants a été établi pour qu'ils puissent intégrer nos standards, et les associer ainsi pleinement à notre démarche globale. Ce livret décrit l'opération sur laquelle le sous-traitant intervient, aborde l'ensemble des règles de vie du chantier et les règles et consignes de Sécurité, d'Hygiène, d'Environnement exigées par le Groupe.

Les intérimaires et sous-traitants sont également conviés aux ¼ heures sécurité réalisés sur les chantiers.

Une semaine annuelle dédiée à la Prévention



Chaque année, une semaine entière est dédiée à la Prévention au sein du Groupe. Regroupant l'ensemble des collaborateurs intervenant sur les chantiers, il met en exergue une thématique spécifique. En 2023, il s'agissait de la méthode 5 S.

Certifications

Le Groupe s'est engagé depuis de nombreuses années dans une démarche de certification de ses systèmes de management Hygiène/Sécurité/Environnement afin de réduire ses impacts environnementaux et d'améliorer les conditions de santé et de sécurité de ses collaborateurs, en obtenant les certifications ISO 9001, ISO 14001 et ISO 45001.

La liste des certifications est précisée en page 43.

Indicateurs

Les indicateurs Taux de Fréquence (TF) et Taux de Gravité (TG) sont suivis mensuellement et présentés aux instances de direction. Ils prennent en compte l'ensemble des collaborateurs GCC en CDI ou en CDD (production et bureaux). Les TF et TG se sont considérablement améliorés en 2023, le TF atteint 6.96 (il était de 10.15 en 2022) et le TG est de 0.58 (il était de 0.89 en 2022). L'ambition est d'atteindre le 0 accident.

Indicateurs



6.96

Taux de fréquence Groupe
(10,15 en 2022).

0.58

Taux de gravité Groupe
(0.89 en 2022).

.../...

LA SANTÉ ET LE BIEN-ÊTRE AU TRAVAIL

Engagements forts du Groupe GCC, de nombreuses actions sont menées pour garantir la santé et améliorer les conditions de travail des collaborateurs, qu'ils soient sur les chantiers ou bien dans les bureaux.

Une démarche pour lutter contre les Troubles Musculo-Squelettiques (TMS)

Le secteur du BTP est particulièrement touché par les TMS : il s'agit de la première cause de maladie professionnelle. Un « guide ergonomique afin de prévenir les TMS » a été établi au sein du Groupe. Il apporte des solutions concrètes qu'elles soient organisationnelles, techniques ou humaines. Le guide diffuse les bonnes pratiques et fournit des informations sur l'étude des postes ergonomiques réalisée.

Des actions ciblées

GCC s'est impliqué dans la **démarche de prévention TMS PROS**, développée par l'Assurance Maladie. Reconnue pour son efficacité, elle vise à diminuer l'impact des TMS et contribue à la performance en apportant une baisse de l'absentéisme, un gain d'efficacité et une meilleure cohésion sociale dans l'entreprise.



12 études de postes ergonomiques ont été étudiées : Coffreur/bancheur ; Maçonnerie ; Finition ; Grutier ; Manutention ; Nettoyage (parc) ; Peinture ; Pose de sols ; Travaux services ; Chef conducteur de travaux ; Coffrage plancher ; Coulage dalle. L'objectif consistait à analyser et prioriser les risques ergonomiques sur les différents postes afin de définir des préconisations en termes de prévention des TMS. Ainsi, chaque poste étudié a donné lieu à une fiche comprenant les contraintes liées aux postes et les actions à mettre en œuvre pour limiter les risques de TMS sur ces fonctions.

Par ailleurs, le Groupe s'associe à des organismes du secteur qui œuvrent pour la préservation de la santé :

- **SIST**, service de santé au travail, qui accompagne les entreprises du bâtiment et des travaux publics dans la préservation de la santé des salariés ;
- **ADAPT**, Aide à la Démarche d'Amélioration des Postes de Travail, développée par l'OPPBTB, permet de travailler à partir des situations de travail de l'entreprise (photos, vidéos ou descriptif de la tâche réelle), d'identifier les atteintes à la santé et de proposer des pistes d'actions.

L'évolution des matériels

Les équipes QPE ont testé et mis en place des matériaux qui agissent et luttent face aux TMS tels que le gant bionique, la plateforme de travail individuel autonome, etc.

UN GANT BIONIQUE POUR LUTTER CONTRE LES TMS



Le gant Bionique exosquelette Bioserve® : après avoir été testé une année sur le site des Mureaux, il est aujourd'hui mis à disposition des collaborateurs, pour faciliter certains travaux où la main est fortement sollicitée. Il facilite ainsi les tâches quotidiennes et prévient l'apparition des TMS de la main.

LE ROBOT ISYBOT

Il s'agit d'un robot collaboratif de ponçage proposé par la start-up Isybot. Il permet, une fois que l'opérateur définit 4 points sur 1 surface plane ou courbe, de réaliser le ponçage de cette surface, en toute sécurité, en diminuant la pénibilité pour les collaborateurs et en luttant ainsi contre les TMS.

Ce robot est aujourd'hui en place au Service Matériel du Groupe très tourné sur l'innovation. Il a fortement contribué au prototype en permettant à Isybot d'intégrer de manière régulière des améliorations grâce aux échanges avec les collaborateurs/utilisateurs.



Le réveil musculaire sur les chantiers

À la suite d'une étude réalisée par l'OPPBTB, dont les résultats ont été jugés positifs par les participants, des séances de réveil musculaire sont dorénavant proposées. Les collaborateurs font part de bienfaits multiples : une dynamique collective, une plus grande cohésion de Groupe, le réveil du corps et de l'esprit, une meilleure sensation avant la prise de poste...



Au-delà des réveils musculaires, le Groupe promeut la pratique d'activités physiques et sportives tout au long de l'année.

À titre d'exemple, les entreprises grenobloises du pôle Énergie se sont mobilisées et ont couru pour l'**Opération Octobre Rose**.



LA QUALITÉ DE VIE AU TRAVAIL

La qualité de vie au travail est prise de manière globale : elle comprend notamment les conditions de travail, le bien-être des collaborateurs ou encore la prévention collective sur les risques psycho-sociaux.

Une démarche de prévention collective sur les risques psycho-sociaux (RPS)

Mise en place par le Groupe dès 2019, sous l'implication forte de la direction, la démarche de prévention des risques psycho-sociaux se concentre sur le travail et son organisation pour pouvoir évaluer précisément le niveau des risques psycho-sociaux, d'en identifier les sources et de mettre en place des actions. Cette démarche est portée par des « binômes internes » constitués d'un préventeur et d'un responsable Ressources Humaines accompagnés d'experts extérieurs. 8 binômes sont en place. Les formations vont se renforcer à l'avenir pour systématiser la démarche.

Une enquête RPS est réalisée tous les 3 ans dans chaque entité du Groupe, elle est menée par un « binôme » non dépendant de l'entité audité. Un rapport est effectué et présenté au Comité de direction de l'entité audité afin de mettre éventuellement en place les actions adéquates.

En matière de conditions de travail

Un important travail est mené depuis près de 5 années dans le Groupe sur la modernisation et le confort de l'environnement de travail pour l'ensemble des entités du Groupe, que ce soit dans les bureaux ou sur les chantiers.



DE NOUVEAUX BUREAUX POUR CUYNAT À GRENOBLE ET SIETRA PROVENCE À PIERRELATTE

L'entité CUYNAT, filiale du Pôle Construction, vient d'emménager dans de nouveaux bureaux TechOffice.

Le concept ? S'appuyer sur le principe de la mixité pour associer des espaces spécifiques proposant un cadre de travail à la fois ergonomique, esthétique et efficace.

Sietra Provence, filiale du Pôle Énergie, dispose depuis décembre 2023 de nouveaux locaux dans la Drôme. Plus modernes, ils répondent aux contraintes environnementales tout en offrant aux collaborateurs des espaces plus conviviaux.

quarantaine de questions, auprès de ses collaborateurs afin de recueillir leurs avis/idées pour ajuster les actions déjà en cours et en mettre en place de nouvelles.

S'adapter aux évolutions de la société

Afin d'adapter les conditions de travail aux évolutions de la société et favoriser ainsi une meilleure qualité de vie au travail pour ses collaborateurs, GCC a mis en place des chartes ou des accords sur le télétravail au sein de ses entités.

D'autres initiatives sont également testées, à l'instar de GCC REHA MÉDITERRANÉE qui a mis en place depuis juillet 2023 une **nouvelle organisation hebdomadaire du travail sur 4,5 jours**, qui s'intègre progressivement et qui permet à tous les collaborateurs de terminer leur journée du vendredi à 13h00. Une **phase de test de 12 mois** est prévue jusqu'au 30 juin 2024.

Après trois mois d'expérience, un rapide sondage réalisé auprès des salariés révèle que :

- 88 % des salariés sont satisfaits,
- 77 % estiment que leur productivité n'a pas été affectée,
- 69 % d'entre eux jugent que leur qualité de vie professionnelle a progressé,
- 85 % d'entre eux estiment que leur qualité de vie personnelle a progressé.

Dialoguer avec les collaborateurs

GCC entretient un dialogue social dynamique. Fruit d'un travail fructueux entre la Direction et les représentants du personnel, plusieurs accords ont été signés avec les 3 syndicats nationaux représentatifs :

- La renégociation des accords sur le temps de travail,
- Les accords QVT,
- Les accords de télétravail,
- Les accords NAO,
- Les accords d'intéressement dans les entités,
- Les accords du droit syndical,
- La mise en place de CSE dans chaque entité,
- L'accord sur l'épargne salariale,
- L'accord sur l'égalité Hommes/Femmes.

Gage de dynamisme en matière de dialogue dans le Groupe, lors des élections pour les représentants du personnel, le taux de participation est supérieur à 80 %, il a même atteint 92 % pour l'entité GCC SAS.

Ces accords ont permis l'amélioration des conditions de travail, du partage de la valeur de l'ensemble des collaborateurs.



Par ailleurs, à l'initiative du Collectif RSE, le Groupe va mener en 2024 une enquête sur la qualité de vie et conditions de travail, constituée d'une

Collaborateurs Engagement 5

Développer les talents de chacun et accompagner la transition des métiers et favoriser l'entrepreneuriat



Le capital humain est le pilier fondamental du Groupe. La politique Ressources Humaines s'inscrit parfaitement dans le projet d'entreprise de conserver des entités agiles, souples et entreprenantes et elle s'appuie sur l'apport d'une valeur ajoutée spécifique à chaque entité, structurée autour des lignes de services, la création d'un réseau humain permettant le renforcement de chacun et la préparation de l'entrepreneuriat de demain.

Dans ce cadre, GCC a la volonté de maintenir le niveau de compétences de ses collaborateurs, et les accompagner vers les nouveaux métiers nécessaires à la transformation du Groupe.

De ce fait, l'objectif du Groupe est de maintenir la formation des collaborateurs à un niveau de 14h par an.

La formation professionnelle constitue l'un des leviers. Les besoins en formation sont à la fois évoqués avec les dirigeants mais également avec les collaborateurs lors de l'Entretien de Progrès et Professionnel annuel (les formations suivies et acquises, les formations souhaitées ou nécessaires dans l'exercice des métiers..).

Par ailleurs, afin d'intégrer les talents, la diversité des recrutements est favorisée et des actions sont menées pour une parfaite intégration des nouveaux arrivants.

LA FORMATION PROFESSIONNELLE

L'IF.GCC : « Fait par nous pour nous »

Créé en 2016, l'IF.GCC est un élément essentiel de la formation dispensée au sein du Groupe.

Acteur des 4 piliers du Groupe : maîtriser les savoir-faire, préserver la dimension humaine, être connectés à nos clients, être toujours en mouvement, l'IF.GCC a 4 missions principales :

- Développer l'envie de transmettre,
- Stimuler l'esprit entrepreneurial,
- Ancrer la coanimation,
- Partager les expériences des savoirs.

Il dispose d'une équipe dédiée, d'un Comité de Gouvernance et de Perfectionnement, composé de près de 20 personnes représentant des fonctions et métiers diversifiés, et d'une quarantaine de formateurs (consultants externes et experts internes). Ce sont plus de 70 formations qui sont proposées aux collaborateurs pour renforcer leurs compétences et

leur développement. 1 057 stagiaires ont été formés et 8 343 heures de formation ont été dispensées en 2023.

Afin de former les collaborateurs du Groupe aux nouvelles pratiques/métiers et aux nouveaux matériaux, des formations spécifiques sont dispensées, à l'instar de la Formation Bois à destination des coffreurs-bancheurs ou de la formation des conducteurs de travaux en RSO, qui ont vocation à se développer dans les prochaines années.

En 2022, l'IF.GCC a obtenu la certification Qualiopi et est certifié CFA depuis 2023.

L'ACCOMPAGNEMENT DES COLLABORATEURS

Plusieurs modules sont implantés au sein du Groupe pour accompagner les collaborateurs tout au long de leur expérience au sein du Groupe.

Le parcours d'intégration des nouveaux collaborateurs : ENVIE



(E-learning pour les Nouveaux Venu(e)s dans l'Intégration dans l'Entreprise)

Module d'intégration entièrement digitalisé, ENVIE est à destination des nouveaux Etam/Cadres du Groupe. Ce parcours a un double objectif : découvrir l'histoire du Groupe, son ADN, ses valeurs et ses interdits et faciliter ainsi l'intégration du nouvel arrivant.

Il se compose d'un tronc commun regroupant plusieurs modules, adapté quel que soit le pôle d'activité d'appartenance du nouveau collaborateur et d'un module métier propre à l'environnement du nouvel entrant. Les modules sont agrémentés de textes, vidéos, jeux, voix-off.

À l'issue de ce parcours, le nouveau collaborateur devient un **Ambassadeur GCC**.



La journée d'intégration des Cadres

Une journée qui est consacrée à la présentation du Groupe, son histoire, ses valeurs et principes, en présence du Président du Directoire. Elle permet de donner les clés de compréhension du Groupe aux nouveaux cadres.

3 journées d'intégration composées de 150 collaborateurs se sont tenues en 2023.



TEMPO

Dès 2015, le Groupe GCC a entamé une transformation de ses organisations, processus et outils. Cette transformation s'illustre entre autres par la refonte des organisations, la mise en place d'outils spécifiques et la mise en œuvre de nouveaux processus.

TEMPO

TEMPO (Transition pour l'Effacité, la Modernisation de nos Processus et nos Organisations) est donc le programme d'accompagnement sur-mesure des équipes opérationnelles de chaque entité. Il s'appuie sur un programme de e-learning, dont le format ludique et pédagogique permet à tout à chacun de s'approprier les sujets à son rythme, de garantir des messages identiques à toutes les équipes et de s'inscrire dans un programme d'amélioration continue. Il vise à donner du sens à toutes les initiatives entreprises par le Groupe, à apporter de la sérénité aux équipes et à gagner en efficacité en permettant aux différentes équipes (chantiers, administratives, financières, RH...) de mieux travailler ensemble.

Indicateur



14,1

heures de formation sur l'exercice/
effectif moyen de l'année
(hors alternants).

Indicateur



19,3%

la part du CA issue
des programmes Trenplin

SOUTENIR L'ENTREPRENEURIAT : TRENPLIN

(Trenplin pour les Entrepreneurs et pour les Intrapreneurs)

La place de l'entrepreneuriat au sein du Groupe est essentielle. Notre signature « Entreprendre Ensemble Autrement » traduit pleinement la place de l'entrepreneuriat dans l'ADN du Groupe. GCC s'est développé par des croissances externes mais aussi par l'apport de nouvelles activités, de nouvelles implantations en accueillant des entrepreneurs qui ont créé au sein du Groupe des nouvelles entités.

Depuis 2019, GCC a souhaité renforcer son accompagnement pour soutenir l'entrepreneuriat comme voie de développement de nouvelles activités :

- En lançant le « programme Licorne » dont la vocation est de faire grandir les collaborateurs ayant le potentiel « Intraprendre », c'est-à-dire de développer de nouvelles activités au sein du Groupe ou de l'une de ses agences ou bien en créant de nouvelles activités innovantes non existantes sur le marché.

FLYRENOV, UN PROGRAMME LICORNE

Premier projet lauréat du programme Licorne, FlyRénov, est une solution qui permet l'entretien et le nettoyage des façades et des toitures par drone. Après 3 ans de développement, FlyRénov a obtenu son 1^{er} brevet et contribue ainsi à la transformation des méthodes d'intervention dans le bâtiment, en particulier le démoussage et le nettoyage.

- En démarrant ensuite le « programme Entrepreneur » une démarche d'accompagnement à destination des entrepreneurs externes qui souhaitent rejoindre le Groupe pour y créer ou développer de nouveaux business.

16 programmes « Trenplin » se sont développés depuis 6 ans au sein de GCC, et 1 nouveau « Trenplin » a été accueilli sur l'année 2023. Une démarche qui vise à être amplifiée dans les années à venir.



LE RECRUTEMENT

Dans un environnement concurrentiel en profonde transformation et dans l'atteinte de ses objectifs, attirer les meilleurs talents représente un enjeu pour le Groupe GCC.

Élément clé de sa culture, GCC est convaincu de l'importance de la diversité de ses collaborateurs à tous les niveaux et dans tous les métiers de l'entreprise. C'est la raison pour laquelle, il agit en faveur de la diversité, de l'équité et de l'inclusion.

Le genre

En 2023, les femmes représentent 17,2 % des effectifs du Groupe, les hommes 82,8 %.

Le Groupe s'attache à valoriser et à développer les talents féminins. La part des femmes au sein de la population des entrepreneurs représente aujourd'hui 18 % et celle du Cercle des Dirigeants est de 20 %.

Conscient des différents enjeux liés à l'égalité entre les femmes et les hommes, GCC concrétise, par un accord avec les organisations syndicales, sa volonté de continuer à promouvoir l'égalité professionnelle entre les femmes et les hommes. Cela s'applique sur les quatre domaines que sont : l'embauche, la formation professionnelle et le déroulement de carrière, la rémunération effective et la réduction des écarts de rémunération, l'articulation entre l'activité professionnelle et l'exercice de la responsabilité familiale.



UNE GRUTIERE AU SERVICE MATÉRIEL & LOGISTIQUE

Recrutée grâce à la Mission locale des Mureaux et le GEIQ Ile-de-France, Clémence Boulanger est la première grutière du Groupe. Elle a pris ses fonctions au sein du service Moyens & Logistique.

Ce recrutement illustre la volonté du Groupe de féminiser les équipes de production et de poursuivre l'insertion sociale.

Les jeunes

En 2023, les jeunes de moins de 25 ans représentent 10,8 % de l'effectif total.

La volonté de GCC est d'intégrer et d'offrir une chance aux jeunes en leur permettant d'acquérir des compétences, d'apprendre un métier et d'obtenir un diplôme. Ainsi, le Groupe favorise le recrutement de jeunes en contrat d'apprentissage et de professionnalisation, avec un objectif d'embauche à l'issue de leur formation. En 2023, ils sont au nombre de 170 et représentent 6,3 % des effectifs du Groupe.

Afin de les accompagner dans leur formation et leur transmettre un savoir, GCC met les jeunes en binôme avec des tuteurs, véritables référents, qui possèdent connaissances et expériences dans leur domaine, et qui assurent par ailleurs le suivi scolaire du jeune.

Les seniors

Les collaborateurs âgés de plus de 55 ans représentent 16 % des effectifs globaux.

Une démarche de mentorat est en place dès que la situation le permet afin qu'un collaborateur proche de la retraite puisse accompagner un collaborateur moins expérimenté ou bien un projet spécifique développé par l'entreprise.

GCC S'ENGAGE AUPRÈS DES ÉCOLES

Une démarche globale auprès des écoles d'ingénieurs est engagée depuis plusieurs années au sein du Groupe.

En 2023, GCC a souhaité renforcer ses relations avec les écoles pour améliorer leur efficacité et donner un nouvel élan à la démarche. À cet effet, un nouveau process a été mis en place au niveau du Groupe impliquant fortement les équipes.



Un binôme « Ressources Humaines/Manager » par grande école a été nommé avec des rôles définis :

- **Le manager** : est un opérationnel-ambassadeur. Il accompagne les Ressources Humaines sur des actions régulières auprès de l'école et vient en appui sur des opérations spécifiques (forums, jury, visites chantiers...).
- **Le responsable Ressources Humaines** met en place et suit le plan d'action pour l'école.

Ils sont accompagnés d'un Sponsor, Directeur d'entité ou Directeur Général Adjoint de GCC, alumni de l'école, qui s'investit dans des actions emblématiques.

Ainsi, GCC développe des relations privilégiées avec les écoles suivantes : HEI, ENISE, INSA Toulouse, INSA LYON, ESTP, ESITC Paris, Polytech Clermont, Polytech Marseille, Polytech Nantes, ENSE3, ESITC Caen.

Par ailleurs, au niveau local, d'autres partenariats sont noués notamment avec des lycées professionnels ou des formations BTS.

LES MESURES PRISES EN FAVEUR DES PERSONNES EN SITUATION DE HANDICAP

Des actions très diversifiées sont mises en place pour intégrer des personnes en situation de handicap au sein du Groupe.

Les reclassements – postes aménagés

En cas d'accident du travail de l'un de ses collaborateurs, le Groupe GCC a pris un engagement fort de retour à l'emploi. La mise en place d'un poste aménagé peut être une possibilité. Pour ce faire, est mis à disposition de l'encadrement, des équipes Ressources Humaines et des préventeurs, une dizaine de fiches comprenant les descriptifs et procédures de mise en place d'un poste aménagé.

L'inclusion

À ce jour, ce sont 53 personnes qui sont déclarées en situation de handicap dans le Groupe (périmètre France).



YVAN, COMPAGNON AU SEIN DE BTB GRANDS COMPTES, UN EXEMPLE D'INTÉGRATION

Passionné d'électricité, Yvan travaillait en agence d'intérim depuis 4 ans avant de signer son 1^{er} CDI il y a 1 an en tant qu'électricien chez BTB Grands Comptes, filiale du Pôle Énergie.

Yvan a une particularité... Il est sourd et bien que ce métier soit très technique, il n'a rencontré aucune difficulté à s'intégrer dans l'équipe. Au contraire !

Une vigilance partagée les uns envers les autres dès le début, et la création d'un mode de communication propre à l'équipe... ont permis une meilleure gestion des situations, une simplicité dans les échanges, et un handicap qui s'est peu à peu effacé.

Une expérience riche et réussie : Yvan est devenu Chef d'équipe en quelques mois !

Indicateurs



521
embauches en CDI
dont 19,2 % de femmes

170
jeunes en apprentissage ou
en contrat de professionnalisation

Collaborateurs Engagement 6

Partager la valeur créée par l'entreprise avec l'ensemble de nos collaborateurs



GCC est un Groupe indépendant, détenu en majorité par ses salariés. Rester indépendant est essentiel pour cultiver la flamme entrepreneuriale et préserver la liberté d'actions, l'agilité et la pérennité.

L'ambition du Groupe ces prochaines années est de créer plus de valeur à horizon 2030, pour favoriser une nouvelle transmission à échéance. Dans cet intervalle, GCC doit poursuivre son développement, tout en conservant son ADN profondément humain et son modèle entrepreneurial.

Le partage de la valeur est l'un des éléments permettant au Groupe d'engager et de fidéliser ses collaborateurs et de poursuivre son développement.



RESTER INDÉPENDANT

L'indépendance actionnariale fait partie de l'ADN du Groupe. Le précédent LBO arrivait à maturité.

Pour la mise en place du 4^{ème} LBO, le souhait était d'élargir, de rajeunir et de féminiser l'actionariat du Groupe. Ce nouvel LBO a été réalisé en mars 2023, il a permis l'entrée d'une centaine de nouveaux salariés au capital du Groupe dont 18 femmes et 1 maître-compagnon.

Ce 4^{ème} LBO a ainsi été un formidable exemple de transmission où toutes les parties, qu'il s'agisse des investisseurs historiques : BNP Paribas, BPI France, Esfin Gestion, BTP Capital Investissement qui restent fidèles au Groupe ; des prêteurs et des actionnaires sortants, ont œuvré à un objectif commun : la pérennité et l'indépendance de l'entreprise. Les managers disposent ainsi de 63,6 % du capital. Au global, la part du capital GCC détenu par les collaborateurs représentent 79,9 %.

PARTAGE DE LA VALEUR

En 2023, l'intéressement et la participation représentent environ 10 millions qui ont été reversés aux collaborateurs.

Chaque année depuis maintenant 4 ans, une souscription volontaire au Plan d'Épargne Groupe (PEG) GCC avec abondement est proposée à l'ensemble des collaborateurs.

En 2023, ce sont près de 62 % des collaborateurs qui ont souscrit à Pep's*, le PEG du Groupe, ce qui correspond à un total de plus de 1 600 collaborateurs souscripteurs pour un total de plus d'1,7 millions d'euros.

Au total, 16,3 % des collaborateurs sont adhérents au PEG du Groupe.



*PEP'S : Partageons Ensemble la Performance de nos Sociétés

Indicateurs



79,9%
la part du capital GCC
détenu par ses collaborateurs

16,3%
le pourcentage
des collaborateurs qui sont
adhérents au PEG du Groupe

Planète Engagement 7



Réduire l'empreinte carbone de nos activités directes et indirectes

La feuille de route européenne « Fit for 55 » et la Stratégie Nationale Bas Carbone (SNBC) sont aujourd'hui très claires pour lutter contre le changement climatique : elles visent l'atteinte collective des objectifs pour réduire les émissions de gaz à effet de serre et nous projeter dans un monde qui demeure habitable et désirable. Le Groupe s'inscrit dans cette dynamique.

Aujourd'hui, les conséquences du changement climatique impactent notre société et nos activités : hausse des températures, sécheresse, manque de ressources... Pour lutter contre ces phénomènes, GCC mène d'ores et déjà des actions pour jouer pleinement son rôle d'entreprise contributive, des actions qui aspirent à se développer et à s'accélérer.

Pour réduire son empreinte carbone, le Groupe GCC agit sur toute la chaîne de valeur : produits, équipements utilisés, déchets, flotte automobile, offres, ...

LE CALCUL DU BILAN CARBONE DU GROUPE

Le Groupe GCC a réalisé son bilan de gaz à effet de serre consolidé pour l'année en cours. Ce bilan est calculé suivant la méthode de réalisation des bilans d'émissions de Gaz à Effet de Serre (GES) (version 4) conformément à l'article L.229-25 du Code de l'environnement publiée en septembre 2015 et de l'article 75 de la loi n° 2010-788 du 12 juillet 2010 portant engagement national pour l'environnement, publiés par le ministère de l'Écologie, du Développement durable et de l'Énergie.

En 2023, le scope 1 représente 11.328 teqCO₂. Le scope 2 est de 1.022 teq CO₂. Le scope 3 est également calculé.

Par ailleurs, les postes d'émissions directes et indirectes de gaz à effet de serre liés aux activités de transport se décomposent comme suit :

- Déplacements professionnels : 59 teq CO₂
- Déplacements domicile-travail : 5 teq CO₂
- Consommations liées aux véhicules de fonction et service : 4.964 teq CO₂

À la suite de ce calcul, il a été décidé de définir la stratégie bas carbone du Groupe et les trajectoires associées avec plusieurs horizons temporels. Elles sont en cours de réalisation et seront finalisées au cours du 1^{er} trimestre 2024.

LES PLANS D'ACTION

Un travail sur le plan d'action de réduction des émissions du Groupe a néanmoins débuté. Il concerne divers postes : les matériaux de construction, les consommations énergétiques des bureaux et des chantiers dont les matériels, les engins, les fluides frigorigènes et les déplacements.

Les matériaux de construction

Les matériaux de construction demeurent le poste le plus émissif d'une entreprise de BTP. Un travail a été entrepris pour atteindre les seuils de la RE2020 : le développement de la construction bois (cf. page 16), la progression de l'usage du ciment décarboné (voir page 20), l'utilisation de matériaux biosourcés et notamment les isolants biosourcés, la réduction des déchets et une meilleure valorisation de ces derniers via la collecte et le tri, le développement du réemploi de matériaux et d'équipements (cf. paragraphe Économie Circulaire en page 18).

Pour la mise en œuvre, des formations adaptées sont et seront dispensées aux collaborateurs (cf. page 29).

La réallocation d'activités

L'ambition du Groupe est d'augmenter sensiblement la part de réhabilitation par rapport à la construction neuve, ce qui permet d'amoindrir fortement l'artificialisation des sols et la consommation des ressources.

Des offres durables pour nos clients (cf. page 21)



La réduction des consommations énergétiques des bureaux et des chantiers



La mise en place de panneaux photovoltaïques pour les bureaux (cf. page 36). Est à l'étude l'installation de panneaux également sur les bases-vie.

Les plans de sobriété concourent également à cet objectif (cf. page 36).

Des campagnes de sensibilisation auprès des collaborateurs sont organisées tout au long de l'année.

La modification des fluides frigorigènes

L'objectif est de tendre vers le zéro HFC en installant des systèmes qui soient moins émissifs.

LA POLITIQUE FLOTTE AUTOMOBILE : UN LEVIER POUR RÉDUIRE LES ÉMISSIONS DE GES

GCC a orienté sa flotte de véhicules vers plus de carburants alternatifs :

- Les véhicules existants sont progressivement remplacés par des véhicules électriques ou hybrides, moins émissifs en matière de carbone. À cet effet, l'ensemble de nos entités s'équipe de bornes de recharges électriques. Ce sont 180 bornes qui sont actuellement en fonctionnement dans le Groupe.
- En parallèle, des diagnostics de la flotte véhicules sont réalisés afin de préconiser les véhicules les plus adaptés aux usages des collaborateurs. Le Groupe personnalise ainsi l'offre avec des véhicules adaptés aux besoins de chacun tout en préservant la sécurité et l'environnement.

La transition vers des engins plus « propres »

Le Groupe suit les avancées technologiques des fabricants afin de pouvoir remplacer progressivement les engins de chantier par des engins hybrides, hydrogènes et électriques.

LE CRÉDIT MOBILITÉS

Une alternative pour s'adapter aux besoins des collaborateurs désireux d'une plus grande flexibilité

Lancé il y a 6 ans, par la Direction Moyens & Logistique, le Crédit Mobilités est proposé au sein du Groupe à un certain profil de collaborateurs, notamment des cadres urbains qui roulent peu. Il permet soit de bénéficier d'une somme annuelle correspondant au TCO (Total cost of Ownership) de sa catégorie, soit d'un crédit mobilité pour un montant équivalent mensualisé, soit un vélo de fonction adossé à un crédit mobilité.

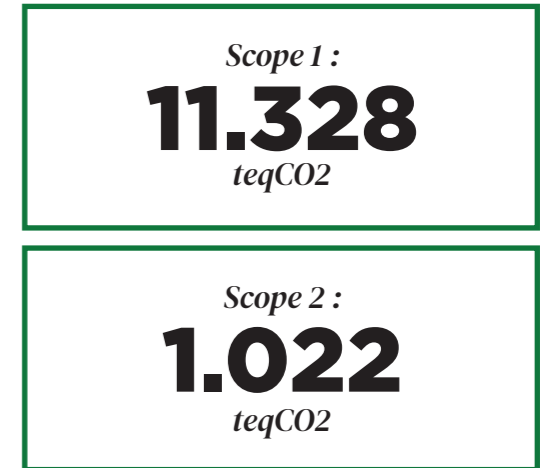
D'autres formules sont également proposées, comme la formule Switch, c'est-à-dire l'attribution d'une voiture de fonction électrique et la possibilité d'obtenir un véhicule thermique durant 60 jours par an.

Un éventail de solutions qui conduit à offrir celle qui est la plus adaptée en fonction des déplacements et usages de chaque collaborateur.



Quelques chiffres :

- Près d'une centaine de véhicules électriques en service
- 10 vélos
- 180 bornes de recharge installées dans le Groupe



.../...

Planète Engagement 8



Limiter notre empreinte environnementale en réduisant notre consommation de ressources

Engagement lié au précédent, la réduction de la consommation de ressources est aujourd'hui une nécessité pour faire face à la raréfaction des ressources et aux contraintes croissantes sur leur exploitation.

GCC a décidé de tendre vers la sobriété. Sur nos chantiers, nous avons décrit plus avant les actions déjà en place pour réduire leur impact : le développement de la rénovation/réhabilitation, activité moins consommatrice de ressources ; le développement du recyclage et du réemploi, etc...

D'autres actions sont également instaurées pour réduire l'impact de nos sites sur les ressources naturelles. Quelques bonnes pratiques sont décrites ci-après :

DES PLANS DE SOBRIÉTÉ

Chaque entité du Pôle Énergie s'est dotée d'un Plan de sobriété comprenant 7 actions structurantes en matière d'efficacité énergétique. Un Référent Sobriété a été nommé dans chacune d'elles.

L'objectif est que chaque entité du Groupe implémente un plan de sobriété d'ici fin 2024.

LA RÉDUCTION DES CONSOMMATIONS DE RESSOURCES NATURELLES

Au-delà de la sensibilisation des collaborateurs aux écogestes via des campagnes d'affichage ou lors de ¼ heures dédiés, des actions plus structurantes sont également réalisées.



Récupérer les eaux de pluie de chantier

Afin de fournir un complément en eau pour le nettoyage de la base-vie et de ses abords (cantonnements, lave-bottes...), des récupérateurs d'eaux de pluie sont installés sur certains chantiers et un bassin est en cours d'installation au service matériel des Mureaux. Ces actions contribuent à diminuer la consommation en eau.

Diminuer les consommations électriques

L'installation de panneaux photovoltaïques est envisagée dès que possible sur nos sites.

À titre d'exemple, le site des Mureaux bénéficie d'une installation de panneaux photovoltaïques depuis l'été 2023 : ce sont 370 panneaux photovoltaïques, soit une surface de 768 m² pour une puissance de 165 kVa, qui ont été installés. L'économie est estimée annuellement entre 25 et 31 % de la facture d'électricité du site.

■ L'utilisation de l'Application Solar : une application qui mesure de manière instantanée notre production d'électricité et nos consommations afin de prendre rapidement les mesures qui s'imposent si besoin.

RÉDUIRE LES DÉCHETS

(voir également paragraphe Economie Circulaire p. 18)



Le Groupe GCC s'est inscrit depuis plusieurs années dans une démarche de certification environnementale de ses chantiers. À ce titre, le Groupe GCC est certifié ISO 14001. La certification ISO 14001 impose une certaine rigueur en matière de gestion des déchets et en protection de l'environnement. Sur l'ensemble des chantiers du Groupe, une démarche environnement est donc mise en place, dont le tri des déchets.



100%
des entités du pôle Énergie sont dotées d'un plan de sobriété au 30.09.2023

Planète Engagement 9



Préserver la biodiversité sur nos chantiers et nos projets

SUR NOS PROJETS

La préservation de la biodiversité passe avant tout par la réduction de l'artificialisation des sols. Le Groupe GCC a décidé d'augmenter chaque année la part de chantiers en rénovation/réhabilitation sur l'ensemble des chantiers réalisés. Cet indicateur sera suivi annuellement.

SUR NOS CHANTIERS

Le respect des écosystèmes existants s'impose à toute construction durable. La protection de la biodiversité est une composante essentielle de l'acte de construire ou de rénover et doit être intégrée à toutes les étapes d'une opération. L'ambition du Groupe est que 100 % des projets en conception/construction remportés intégreront des mesures préservant la biodiversité en 2030.



Pour ce faire, un guide des bonnes pratiques pour la protection de la biodiversité a été publié et diffusé à l'ensemble du Groupe. Il rappelle les principales réglementations et regroupe les actions à mener à toutes les phases du chantier, qu'il s'agisse du diagnostic écologique en amont du chantier, de l'adaptation du planning, de la sécurisation de l'habitat et des espèces protégées, d'aménagement pour la faune, de protection de la végétation ou bien encore du contrôle des espèces exotiques invasives. Un écologue intervient lorsque cela s'avère nécessaire. Par ailleurs, les acteurs du chantier font l'objet de sensibilisations régulières.

Parmi les bonnes pratiques en matière de biodiversité mises en place au sein du Groupe, citons :

■ La réalisation d'un complexe de végétalisation posé directement sur le toit des bungalows de chantier afin de réintroduire la biodiversité en milieu urbain. Les différents végétaux que composent le sédum représentent un habitat pour la biodiversité et le microclimat d'un jardin de toit contribue à la protection des espèces menacées (insectes, abeilles, papillons, oiseaux...).

En complément, cette méthode permet d'améliorer l'isolation thermique du bungalow en offrant un rôle de climatisation naturelle l'été mais également de réguler les eaux de pluie en jouant un rôle de couche drainante et de rétention des eaux. Le toit des bâtiments protégé par le tapis végétal n'est plus soumis directement aux agressions climatiques, intempéries, gel, grêle et au rayonnement solaire.

■ Le remplacement de 80 % des produits dangereux utilisés par nos opérateurs tels que les dégraissants, les huiles... par des produits biodégradables et/ou suivant la charte NFS (respectant la norme alimentaire).

■ La mise en place de l'écopâturage pour nettoyer les talus du parc matériel des Mureaux.

■ L'installation de ruches sur certains de nos sites.



24%*
la part du CA en rénovation/réhabilitation

* Pôle Construction uniquement

Engagement 10

Fédérer nos parties-prenantes externes et internes autour de nos engagements



Le Groupe a un rôle à jouer auprès de son écosystème et en tant qu'entreprise responsable, GCC a la volonté de fédérer l'ensemble de ses parties prenantes pour les intégrer à sa politique RSE qu'il s'agisse de ses collaborateurs, de ses clients ou de ses fournisseurs et sous-traitants. Dans quel but ?

Cet engagement permet de rendre compte des valeurs et actions de l'entreprise auprès des parties prenantes. Il contribue également à favoriser la motivation et l'engagement des collaborateurs dans leur travail voire à stimuler l'innovation et la créativité au sein du Groupe.



UN PROGRAMME DE FORMATION RSE À DESTINATION DE NOS CADRES

La formation RSE s'inscrit et participe au projet du Groupe : Devenir durablement l'ETI de référence en constituant une vraie entreprise contributive. Elle va apporter une montée en compétences collective en RSE au profit, dans un premier temps, de nos entrepreneurs et cadres, et, dans un deuxième temps par une diffusion en interne de savoirs, de bonnes pratiques auprès de nos collaborateurs et de l'ensemble de notre écosystème.

La formation des collaborateurs est essentielle pour réussir la politique RSE afin de leur fournir les connaissances nécessaires pour comprendre les enjeux de la RSE, les objectifs de l'entreprise et les actions mises en place.

Cette formation aborde et développe les trois thématiques suivantes :

- Culture générale sur les enjeux climatiques, environnementaux et sociétaux,
- Le développement durable chez GCC,
- Les engagements RSE dans son action managériale.

Notre ambition est de former 700 cadres.

Ces formations commenceront en 2024. L'indicateur pourra donc être complété lors du prochain exercice.

.../...



Pour ce faire, GCC forme ses collaborateurs aux engagements RSE pour qu'ils comprennent comment leur travail contribue à la démarche RSE de l'entreprise et les encourage à proposer des idées et des solutions qui répondent aux enjeux sociétaux. Cela donne du sens aux actions et à la stratégie du Groupe et permet aux collaborateurs d'agir et de passer ainsi du pourquoi au comment !

Mais plus largement, GCC met en place à destination de l'ensemble de ses parties prenantes des événements qui permettent d'anticiper les tendances, les besoins clients, les spécificités du marché mais également les aspirations sociétales locales.

SE FORMER À LA FRESQUE DE LA CONSTRUCTION

Lors du Comité entrepreneurs qui regroupe l'ensemble des managers d'entités, ces derniers ont pu être sensibilisés aux enjeux du changement climatique à travers un atelier ludique et collaboratif : la Fresque de la Construction. Cette activité réalisée en équipe a permis à chacun de prendre véritablement conscience des impacts de la construction et de pouvoir agir plus efficacement.



DES EXIGENCES RSE VIS-À-VIS DES FOURNISSEURS ET SOUS-TRAITANTS DU GROUPE GCC

La politique Achats repose sur le développement de relations de long terme avec les fournisseurs et sous-traitants. Elles sont fondées sur une responsabilité de qualité et d'innovation des travaux et prestations associées réalisés pour ses clients, dans le respect de leurs attentes.

La Direction des Achats a mis en place une charte « Responsabilité RSE fournisseurs et sous-traitants » qui répond aux principes fondamentaux de la Déclaration Universelle des Droits de l'Homme, des Conventions Fondamentales de l'OIT, et du standard de responsabilité sociétale SA 8000.

Des clauses spécifiques aux exigences RSE sont intégrées aux contrats avec les fournisseurs, prestataires et sous-traitants.

Le processus de sélection des fournisseurs mis en place prend en compte des critères RSE, comprenant les aspects sociaux, environnementaux et sociétaux. Afin d'éviter tout risque lié au non-respect des exigences RSE, les évaluations des pratiques des fournisseurs et sous-traitants sont réalisées via l'outil Viaco, plateforme externe d'évaluation.

Ce sont 5 235 tiers qui ont été invités à s'évaluer sur Viaco depuis 2021 et 71,9 % d'entre eux ont complété leur évaluation (fiches expirées comprises).

Le Groupe souhaite maintenir ce taux d'évaluation pour 2024.



Indicateur



71,9%

c'est le taux de fournisseurs/sous-traitants ayant complété leur évaluation Viaco

Engagement 11

S'assurer d'une conduite éthique et responsable des affaires dans toutes nos activités



La lutte contre la corruption est un élément essentiel pour le maintien de relations saines et durables avec l'ensemble des parties prenantes du Groupe.

La lutte contre la corruption, au travers de la politique anti-corruption du Groupe et de l'engagement fort de l'instance dirigeante, se décline par différents dispositifs :

■ **La formation obligatoire de l'ensemble des cadres et des personnes exposés au risque de corruption dans les 3 mois de leur arrivée dans le Groupe.** À ce jour, plus de 1500 collaborateurs ont été formés, ce qui représente 87,4 % des collaborateurs concernés formés.

Cette formation est complétée par un E-learning dès lors que le collaborateur a plus de 3 ans de présence dans le Groupe. Et des parutions et supports internes sont régulièrement adressés par la Direction Conformité à l'ensemble des collaborateurs.

■ **Le code de conduite**

Il est diffusé à tous les nouveaux collaborateurs, quel que soit leur statut, dans leur dossier d'embauche.

Le code de conduite a été mis à jour courant 2023, il a été distribué et est mis à disposition des collaborateurs sur l'intranet.

■ **La cartographie des risques de corruption**

Elle est revue périodiquement par l'ensemble des entités avec la participation d'opérationnels et de fonctions support.

■ **Des audits réguliers**

Ils sont menés par la Directrice de la conformité. En 2023, ce sont 14 audits qui ont eu lieu.

■ **L'évaluation des tiers**

Il est dans nos process que la contractualisation avec un tiers (fournisseur, sous-traitant, prestataire, client) ne peut être réalisé sans évaluation du risque corruptif. Une procédure stricte est établie et les documents contractuels comprennent les attendus pour nos parties prenantes, dans ce domaine. À ce titre, le Groupe s'est doté d'une plateforme collaborative Viaco pour répondre à ses obligations.



■ **Des contrôles comptables** sont réalisés pour s'assurer de la conformité des enregistrements.

■ **Une adresse d'alerte** lanceurdalerte.gcc est en place. Elle fait l'objet de communication dans les entités, sur les chantiers et sur nos sites intranet et internet.

■ **Un comité de pilotage éthique**, composé de membres du Comité Exécutif, de la Direction Juridique et de la Direction Conformité, se réunit tous les 2 mois.

Un code éthique en cours de finalisation sera déployé en 2024.

La volonté des instances dirigeantes du Groupe est d'asseoir cet engagement et a souhaité lancer, pour 2024, la certification du Groupe en ISO 37001.

Indicateur



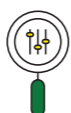
87,4%
des Etam/Cadres concernés formés à l'éthique

GOVERNANCE ÉTHIQUE

Dans un secteur, le BTP, où les hommes sont majoritairement représentés, le Groupe GCC s'attache à valoriser et à développer les talents féminins, principalement dans les instances dirigeantes du Groupe.

Le taux de féminisation dans le Cercle des Dirigeants, composé de 200 personnes et comprenant les entrepreneurs, les managers et les responsables de lignes de service, est calculé et suivi annuellement. Il est de 20 %. L'objectif est d'augmenter annuellement ce taux.

Indicateur



20%
de Femmes dans le Cercle des Dirigeants

Engagement 12

Viser l'excellence client et la qualité de nos produits et services



La proximité client est dans l'ADN du Groupe. GCC déploie son expertise sur l'ensemble du territoire afin de répondre aux problématiques locales et métiers de ses clients.

Le Pôle Énergie du Groupe développe son activité de services en choisissant de mettre ses performances au profit de ses parties prenantes avec une chaîne de décision très courte afin d'être flexible et adaptable, offrant ainsi du véritable sur-mesure. Les activités de génie électrique et génie climatique sont organisées autour de 4 domaines stratégiques que sont les solutions tertiaires, l'industrie, le data management et les infrastructures de transport.

Le Pôle Construction développe, à travers plusieurs entités, l'activité Travaux et services, gage d'expertise et de proximité. Les équipes interviennent pour l'entretien, la maintenance, la rénovation ou la mise en conformité des bâtiments et des ouvrages de tous types.

Le Pôle Promotion Immobilière, à travers sa filiale Edelis, s'engage pour un immobilier sur-mesure, qui tient compte de l'évolution des modes de vie, de la mixité des usages et des nouveaux moyens numériques. Cette approche, sur fond d'innovation, permet de comprendre et d'anticiper

les besoins et les attentes des différents clients, privés ou institutionnels, immobilier résidentiel, opérations d'aménagement urbain, résidences gérées, offre tertiaire...

EDELIS propose ainsi une gamme diversifiée de produits, qui répond aux nouvelles dynamiques urbaines et participe à la création de villes durables.

DES SOLUTIONS INNOVANTES ADAPTÉES AUX RELATIONS CLIENTS

BAOCA

Application développée pour optimiser les process opérationnels et améliorer l'expérience client.

BAOCA permet au client d'établir une demande (intervention, devis, commande...), de suivre l'avancement de ses dossiers, d'accéder à son historique et de noter la qualité des interventions. Le chargé d'affaires peut ainsi accéder au cockpit de son activité (les demandes des clients, la gestion des techniciens, les tâches à accomplir...), organiser le planning des techniciens, suivre le taux de satisfaction client.

Smartrenov

Edelis, portée par GCC Rehatat, a mis en place l'application **Smartrenov qui permet de faciliter les interventions chez les résidents**. En effet, cette application va permettre aux clients de visualiser en temps réel l'avancement de l'opération (nombre d'états des lieux et fiches travaux réalisés, avancement global des travaux, nombre d'OPR réalisés) et d'avoir la possibilité de télécharger un tableau de synthèse des réclamations.

Avec Smartrenov, GCC mise sur une transparence totale avec ses clients.



Happywait

Solution développée par Edelis, elle **permet à l'acheteur de suivre son projet**, de la signature à la remise des clés, avec toutes les étapes détaillées : photos, documents, vidéos afférents aux étapes du projet.



« SWEETHOME by EDELIS »

« SWEETHOME by EDELIS », est une **offre déployée sur toutes les nouvelles opérations pour permettre la personnalisation des logements**.

Elle propose à l'acquéreur un logement, évolutif, connecté, sain, performant et augmenté. Dans cette optique, ont été créées avec l'aide d'une décoratrice d'intérieur, 5 ambiances différentes par gamme, intégrant le choix des revêtements de sol, des faïences et des meubles vasque.

EDELIS propose de surcroît des coloris pour les façades de placard, les prises électriques, les interrupteurs et les sèches-serviettes.



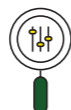
LA MESURE DE LA QUALITÉ ET DE LA SATISFACTION CLIENTS

La mesure de la qualité des réalisations et la satisfaction des clients font partie intégrante des engagements du Groupe GCC. Une démarche d'enquêtes auprès des clients est en place depuis 2019 et est renouvelée chaque année.

En 2023, le taux de satisfaction brut atteint 77,7 % en phase commerce et 83,6 % en phase travaux. L'objectif est de maintenir ces taux en 2024 et 2025.



Indicateurs



77,7%*

Taux de satisfaction brut en phase commerce

83,6%*

Taux de satisfaction brut en phase travaux

*Pôle Construction uniquement

Annexe

LES CERTIFICATIONS AU SEIN DU GROUPE

CONSTRUCTION / ÉNERGIE / PROMOTION IMMOBILIÈRE

ISO 9001 Management de la Qualité	Agences GCC Cuynat Construction Jean Nallet - Constructions Le Couillard ADV Constructions - BTB GES Sietra Provence Sogequip - SP2E Tempeol - Yvroud
ISO 14001 Management Environnemental	Agences GCC Cuynat Construction Jean Nallet - Constructions Le Couillard ADV Constructions - BTB GES Sietra Provence Sogequip - SP2E Tempeol - Yvroud
ISO 19650 BIM	Direction Ingénierie & Technique
ISO 45001 Management de la Sécurité au travail	Agences GCC Cuynat Construction Jean Nallet Constructions Le Couillard ADV Constructions GCC HDF GCC Moyens & Logistique
QUALIBAT	2114 : réhab lourde / restructuration (technicité exceptionnelle) 2213 : béton armé / précontraint (technicité supérieure) 4322 : fabrication pose menuiserie intérieure bois (technicité supérieure) 4411 : serrurerie – métallerie (technicité courante) 4412 : métallerie (Technicité confirmée) Agences GCC
QUALIBAT	2112 : maçonnerie et ouvrages béton armé (technicité confirmée) - MENTION RGE 2212 : béton armé et précontraint (technicité confirmée) - MENTION RGE GCC HAUTS DE FRANCE
QUALIBAT	4413 : métallerie 4421 : structures métalliques 5113 : installation plomberie sanitaire 5121 : installation réseaux de fluides spéciaux 5213 : installation de chauffage -MENTION RGE 5232 : Installation pompe à chaleur, groupe froid 5251 : installation chauffage ou froid raccordé RCU 5312 : Installation VMC – Mention RGE YVROUD
QUALIBAT	7132 : isolation thermique par l'extérieur - RGE 3811 : Parois en bardages simples - RGE GCC REHABITAT
CERTIBAT	RGE : offre globale de rénovation énergétique GCC REHABITAT
MASE	Niveau Bronze SOGEQUIP
ECOVDIS	Niveau Silver APILOG AUTOMATION BTB GES Niveau Gold GROUPE GCC Niveau Gold SOGEQUIP
ADC Fluides	SOGEQUIP